



**PREFEITURA MUNICIPAL DE AGRONÔMICA  
DEPARTAMENTO DE EDUCAÇÃO, CULTURA E DESPORTO**

**AVALIAÇÃO DE DESEMPENHO  
RELATÓRIO GERAL**

## **APRESENTAÇÃO**

O planejamento, desenvolvimento e análise da Matriz Referencial de Desempenho para os profissionais da educação no município de Agronômica se faz necessário na medida em que o Departamento de Educação, Cultura e Desporto tem entre seus eixos norteadores de gestão a certeza de que a avaliação de desempenho é muito importante na busca de uma educação de qualidade.

Com o aumento dos níveis de exigências sociais sobre a educação e as mudanças no cenário global, as diversas esferas do poder público tem implementado sistemas de avaliação de desempenho formais e tecnicamente elaborados, visto que é uma maneira de evitar que a avaliação seja feita de forma superficial, subjetiva e unilateral.

Neste sentido, o Departamento de Educação, Cultura e Desporto optou, nesta primeira fase, desenvolver a avaliação de desempenho para os docentes, orientadores e gestores, atribuindo a cada uma destas funções itens a serem avaliados que fazem parte de suas atribuições, bem como outros que podem contribuir significativamente para o aumento do nível de excelência da educação oferecido no município.

Desta forma os resultados obtidos com a Matriz Referencial de Desempenho poderão ajudar a identificar as causas de possíveis desempenhos deficientes e/ou insatisfatórios, possibilitando sua correção com a participação do avaliado. Além disso, possibilitará definir o grau de contribuição de cada profissional, identificar a eficácia dos programas de treinamento, obter subsídios para promoção e remuneração, obter subsídios para elaboração de planos de ação para desempenhos insatisfatórios, promover autodesenvolvimento e autoconhecimento e obter subsídio para elaboração de planos de ação para corrigir desempenhos insatisfatórios.

**ALEX LUIZ DA SILVA**

Diretor Municipal de Educação, Cultura e Desporto

## **1 INTRODUÇÃO**

A participação na gestão das organizações educativas constitui hoje um dos temas mais presentes na agenda das reformas da gestão educacional, buscando-se a efetiva parceria entre os diferentes atores e parceiros educativos: professores e outros trabalhadores não docentes, alunos, pais, elementos da sociedade local.

Assim, sob o amplo conceito de participação misturam-se medidas de natureza e alcance diferentes, cujos efeitos sobre as estruturas de gestão, modos de organização e resultados da escola podem ser mensurados e analisados. Entre estas medidas ganha destaque as avaliações de desempenho como um instrumento de modernização organizacional da gestão educacional em suas diversas esferas.

Para a elaboração desse relatório se fez necessário a construção de uma matriz referencial de desempenho para cada função avaliada, tendo cada uma delas uma série de itens de avaliação originados a partir de diretrizes municipais, estaduais e federais.

Esse relatório é direcionado ao Departamento de Educação, Cultura e Desporto com o objetivo de analisar alguns processos organizacionais coletivos e individuais, que possibilitarão ações mais efetivas da alocação e eficiência de recursos. Para tanto, os resultados obtidos com a avaliação de desempenho pretende subsidiar a tomada de decisões sobre o processo de ensino em cada escola e na rede municipal de Agrônômica, ao mesmo tempo em que fornece subsídios para que o Departamento de Educação possa tomar medidas para a maior eficiência do sistema e os gestores, os professores e os orientadores educacionais, possam aprimorar seu desempenho na condução do processo de ensino.

## 2 CONTEXTO DA REDE MUNICIPAL DE EDUCAÇÃO

O município de Agronômica, situado no Alto Vale do Itajaí, na microrregião de Rio do Sul, possui uma área territorial de 136 km<sup>2</sup>. Sua população, de colonização italiana e alemã, está estimada em 4.677 habitantes e destes aproximadamente 400 estão na faixa etária de 0 à 5 anos.

Com a finalidade de atender esta demanda o município possui em sua rede de ensino três instituições que oferecem o Ensino Fundamental e três instituições atendendo a Educação Infantil.

Este ano registrou-se 123 matrículas na creche, 49 no pré-escolar e 293 no Ensino Fundamental. Atualmente o quadro de pessoal da educação é formado por aproximadamente 80 profissionais, entre docentes, especialistas, gestores, entre outros.

Outros dados que caracterizam a rede municipal de educação podem ser observados nas tabelas a seguir:

### População - Faixa etária/localização

	<i>IDADE</i>							<b>Total</b>
	<b>0 à 3</b>	<b>4 à 5</b>	<b>6 à 14</b>	<b>15 à 17</b>	<b>18 à 24</b>	<b>25 à 35</b>	<b>+ de 35</b>	
<b>URBANA</b>	90	47	264	73	194	291	550	1.509
<b>RURAL</b>	185	85	529	184	337	465	1.291	3.076

Fonte: SIMEC, 2010

### PIB / IDH / Taxa de analfabetismo

<i>PIB</i>	<i>IDH</i>	<i>IDI</i>	<i>TAXA DE ANALFABETISMO</i>	
63.912,75	0,811	0,750	<b>10 à 15 anos</b>	<b>15 anos ou mais</b>
			1,00	6,90

Fonte: SIMEC, 2010

Índice de Desenvolvimento da Educação Básica (IDEB)

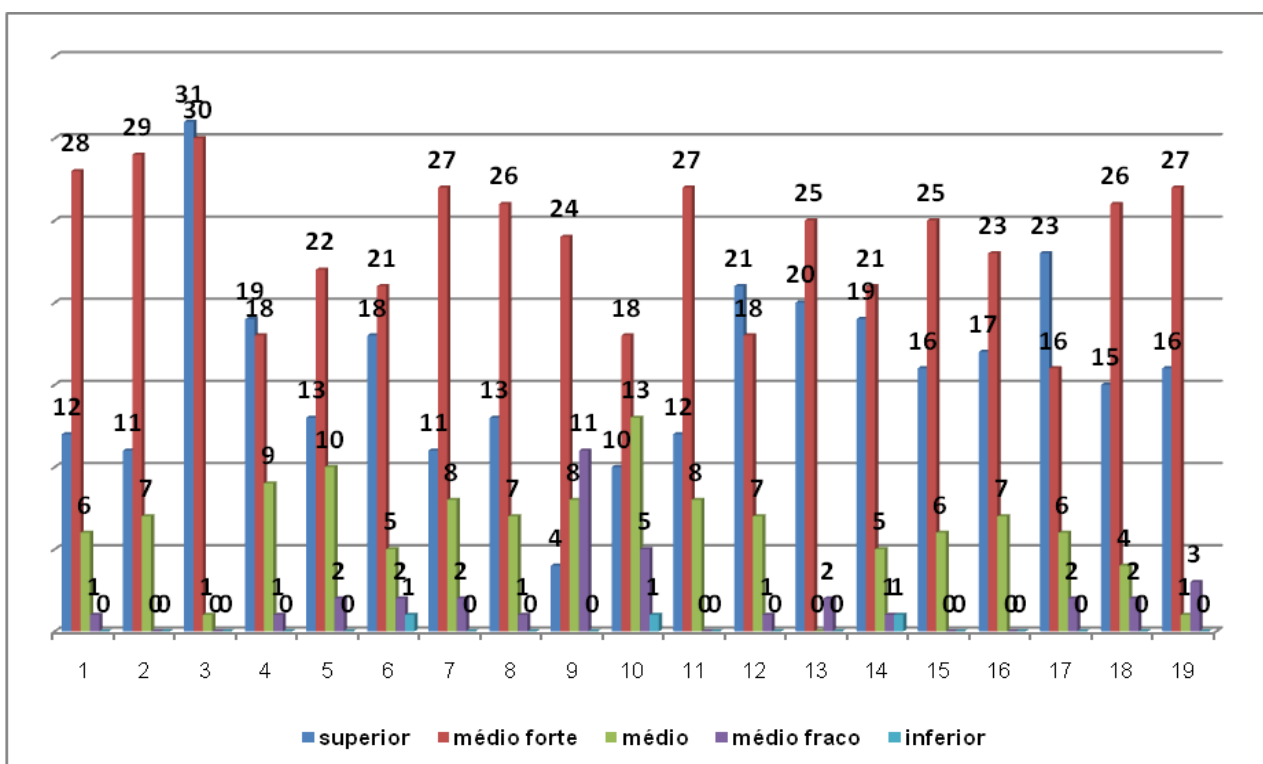
<i><b>ANOS INICIAIS</b></i>				<i><b>ANOS FINAIS</b></i>			
<b>IDEB OBSERVADO</b>		<b>METAS</b>		<b>IDEB OBSERVADO</b>		<b>METAS</b>	
<b>2005</b>	<b>2007</b>	<b>2007</b>	<b>2021</b>	<b>2005</b>	<b>2007</b>	<b>2007</b>	<b>2021</b>
3,4	4,0	3,5	5,7	3,1	3,4	3,1	5,1

Fonte: SIMCEC, 2010

### 3 RESULTADO DO PERFIL DOS PROFESSORES – MÉDIA GERAL

#### 3.1 Auto avaliação

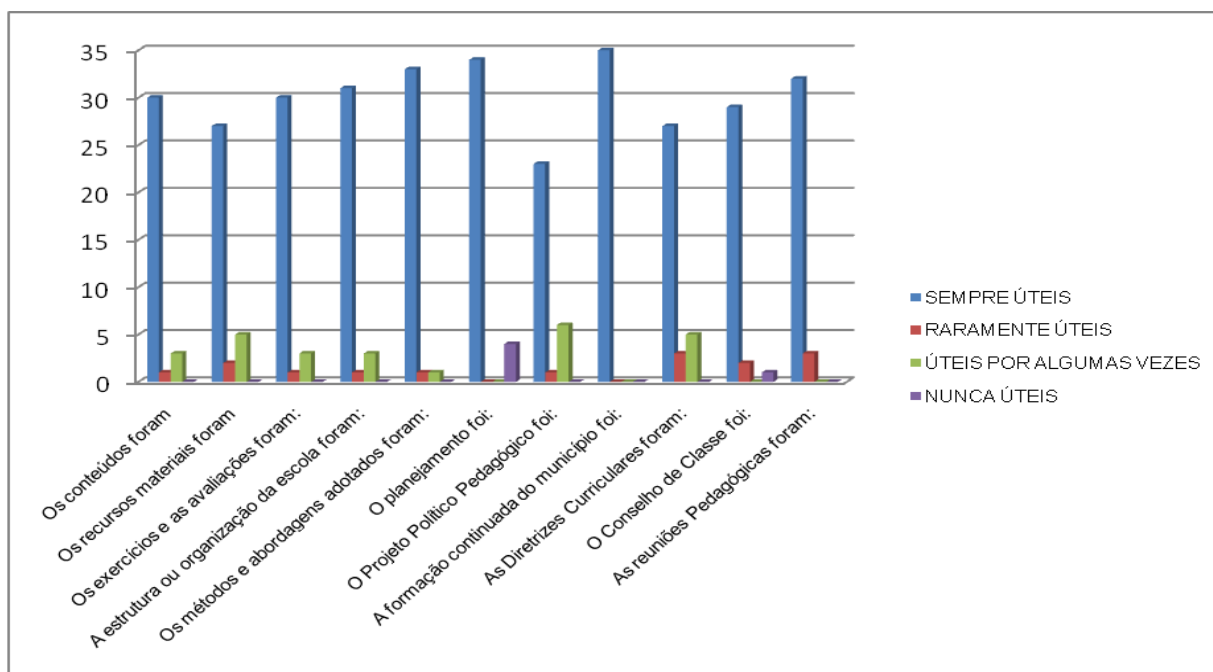
Em Relação a Prática pedagógica:



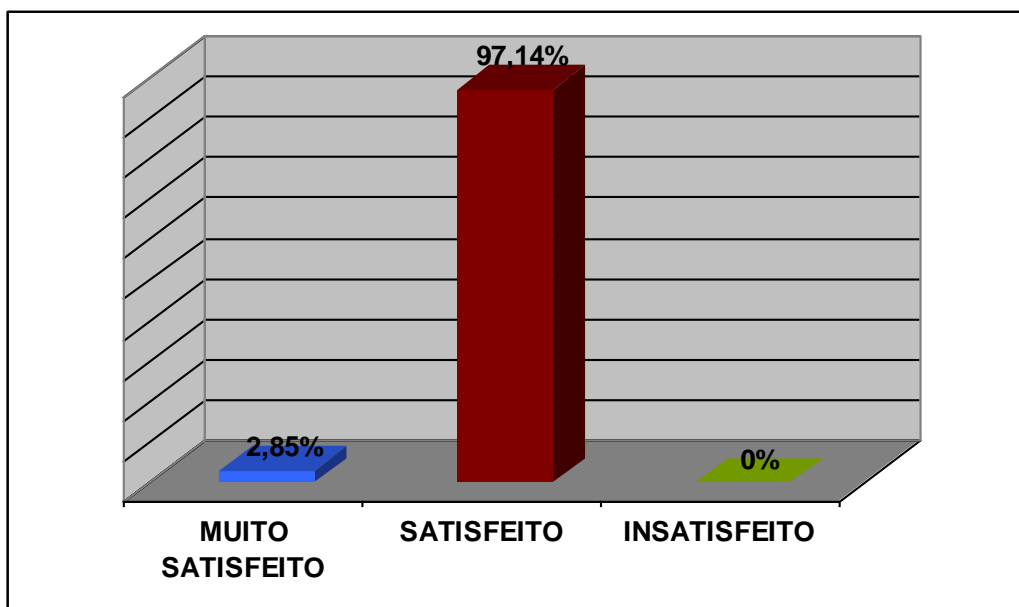
1	Discuto com os alunos outros pontos de vista diferentes do meu.	17	Sou entusiasmado pelo assunto que ensino.
2	Enfatizo a compreensão dos conceitos.	18	Procuro variar o tom e a velocidade de voz.
3	Explico o mais claramente possível.	19	Tenho interesse e preocupação pela qualidade do meu ensino.
4	Estou bem preparado.	20	Motivo os alunos a fazer tudo com a melhor qualidade possível.
5	Apresento aulas que são fáceis de acompanhar.	21	Realizo atividades pedagógicas diversificadas, interessantes e estimulantes.
6	Elaboro, apresento e utilizo o planejamento.	22	Utilizo diferentes instrumentos de avaliação.
7	Defino os objetivos em cada aula.	23	Realizo avaliações que permitam aos alunos demonstrar seus conhecimentos e habilidades.
8	Encorajo a discussão entre alunos.	24	Mantenho os alunos informados de seu progresso.
9	Incentivo os alunos a compartilhar suas experiências e conhecimentos.	25	Proporciono recuperação de notas e trabalhos.
10	Encorajo os alunos a criticar meus pontos de vista.	26	Procuro compreender e agir diante das dificuldades apresentadas pelos alunos.

11	Sei quando os alunos estão me compreendendo ou não.	27	Tenho me preparado para o processo de inclusão.
12	Sei quando os alunos estão confusos ou entediados.	28	Estou sempre disponível para atender aos pais e aos alunos, fora da classe.
13	Tenho um interesse genuíno em relação aos alunos.	29	Conheço e utilizo as Diretrizes Curriculares da rede municipal de educação.
14	Presto auxílio pessoal aos alunos com dificuldade.	30	Conheço o Sistema Municipal de Educação.
15	Mostro-me acessível aos alunos fora da sala de aula.	31	Conheço o Plano de Carreira do Magistério Municipal.
16	Tenho um estilo interessante de apresentar as aulas.	32	Conheço e participo do Conselho municipal de Educação

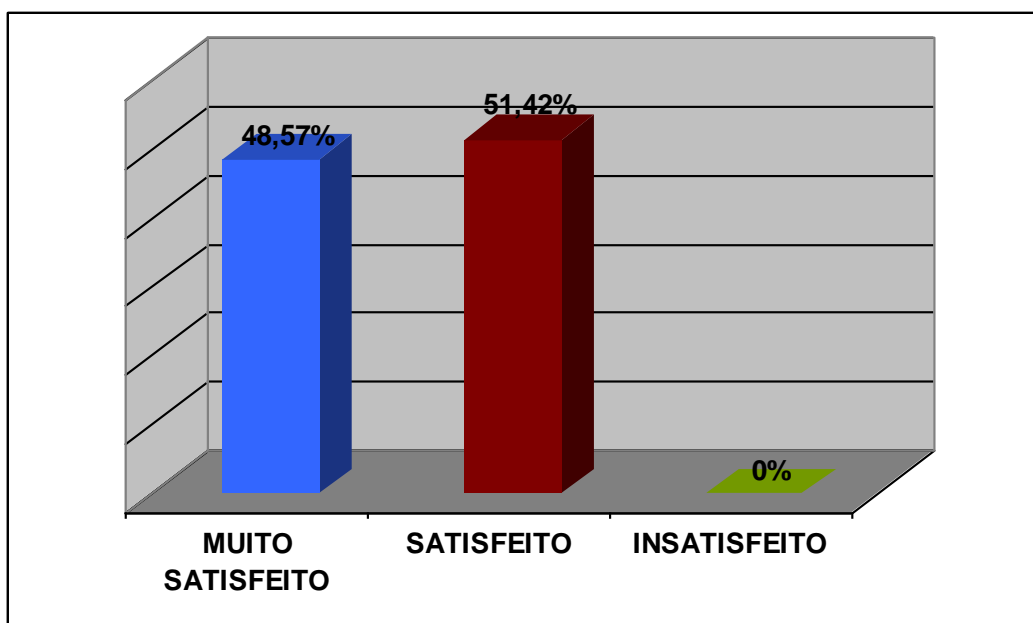
Fatores de melhora que possibilitam o trabalho do professor:



Nível de satisfação geral dos professores:

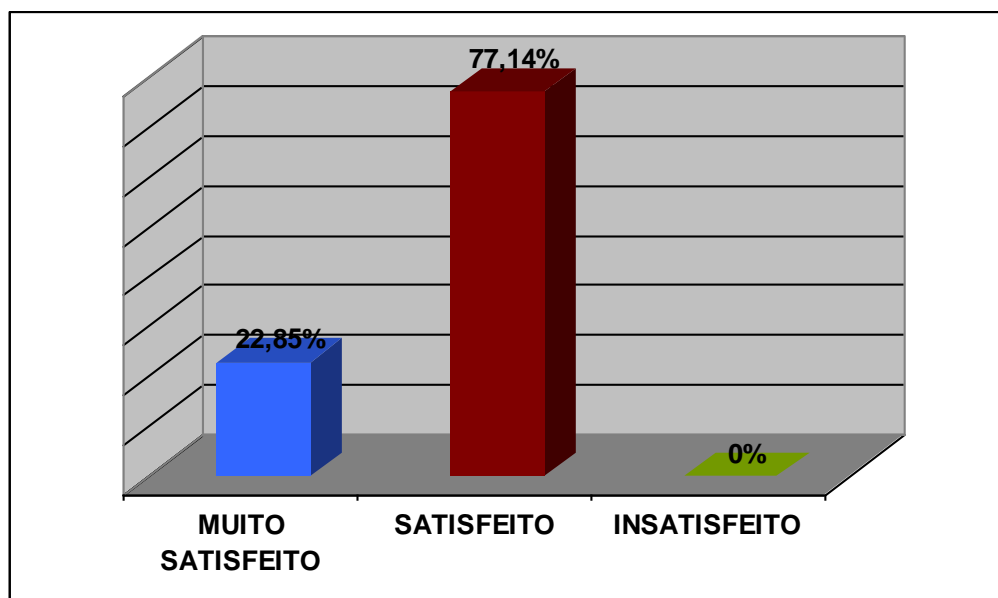


Nível de satisfação dos professores com as suas turmas:

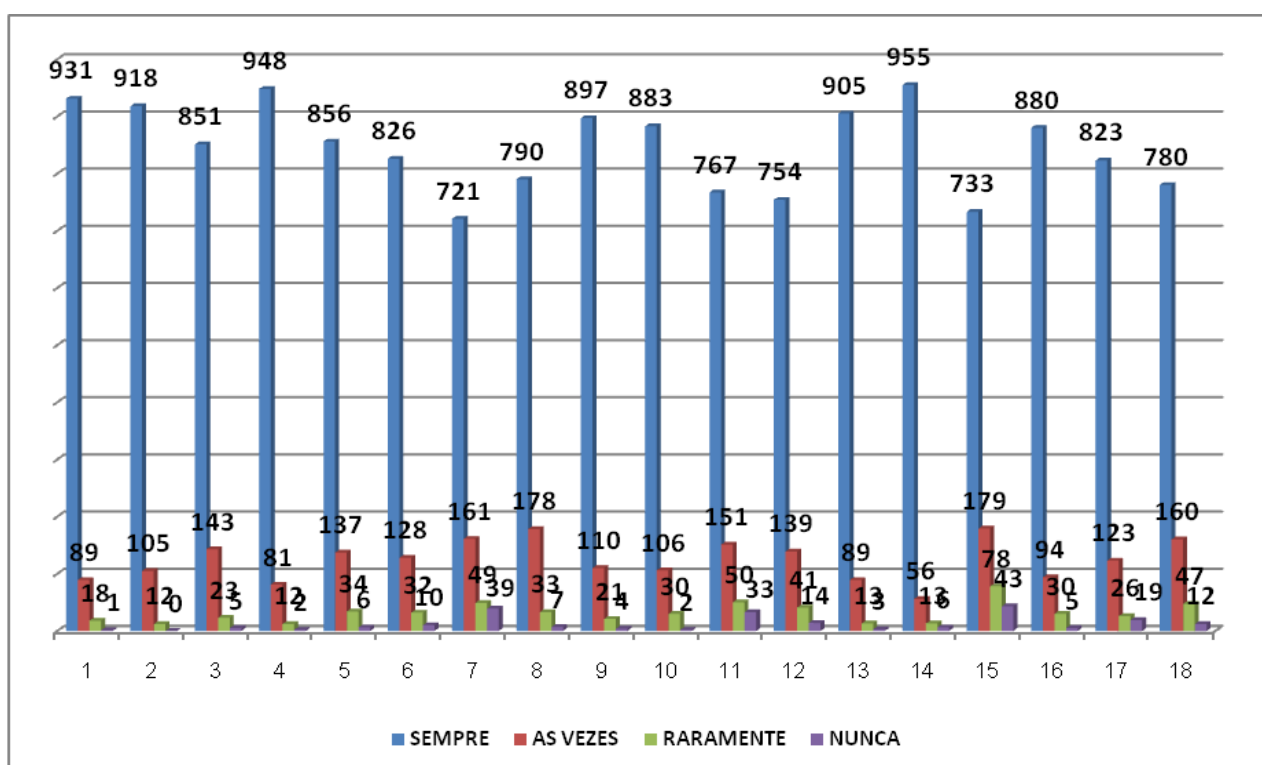




Nível de satisfação dos professores com os alunos:

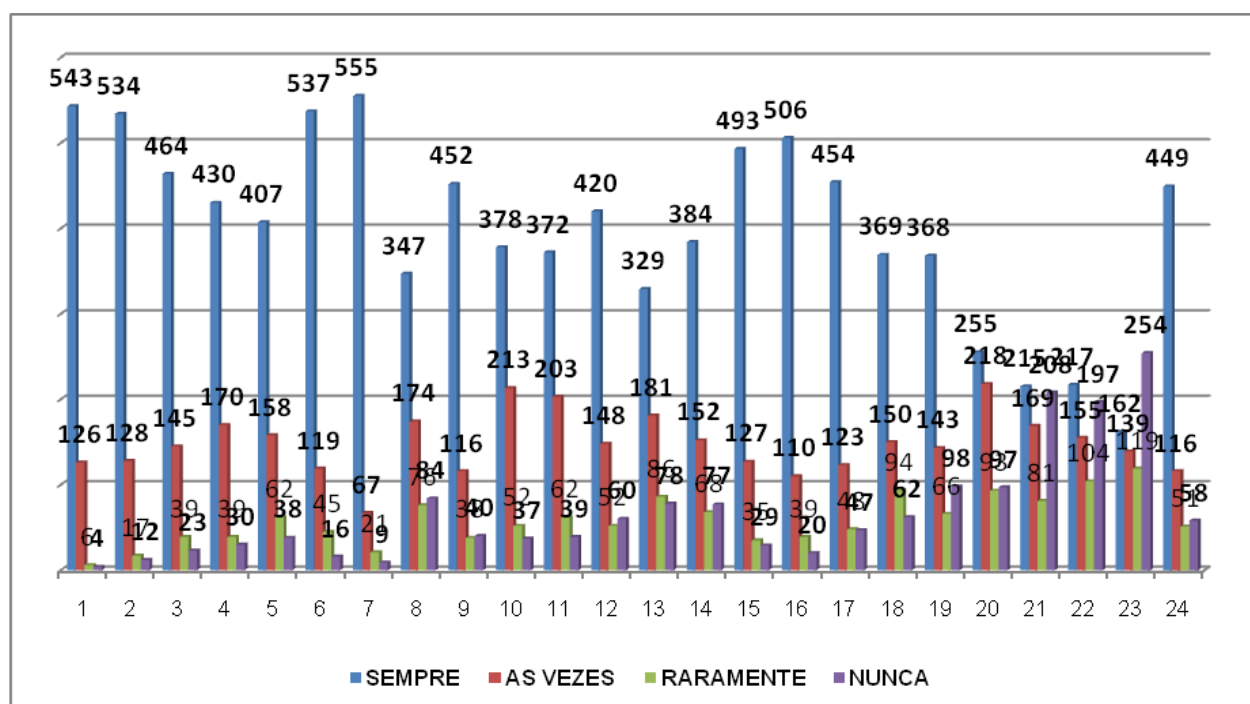


### 3.2 Avaliação dos pais em relação aos professores



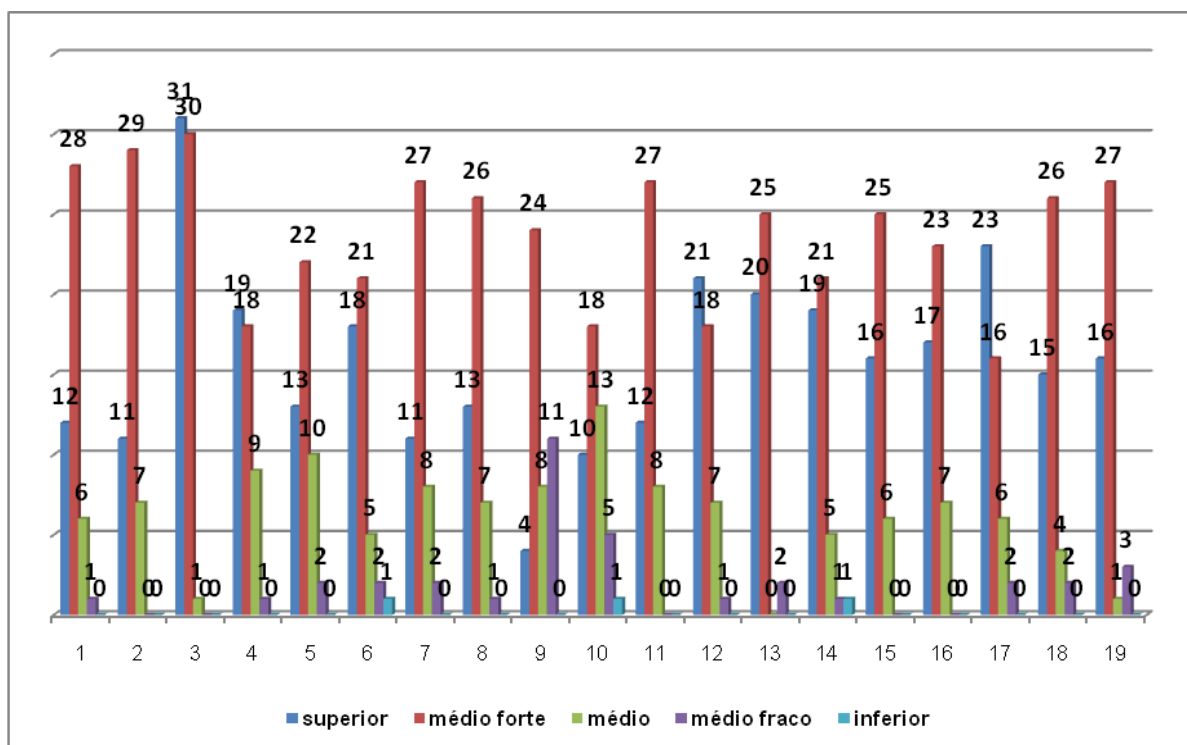
1	O professor é comprometido com a escola?	10	A disciplina tem contribuído com o desenvolvimento da capacidade intelectual do aluno?
2	O professor explica com clareza?	11	As aulas incluem exercícios, trabalhos práticos e de laboratório, e outros?
3	Suas aulas são dinâmicas e inovadoras?	12	Utiliza instrumentos diversificados (provas, trabalhos, etc.) de avaliação?
4	Tem bom relacionamento com os alunos?	13	A assiduidade (comparecimento) é característica do professor?
5	Tem bom relacionamento com os pais ou responsáveis, mostrando-se disponível para atendê-los sempre que possível?	14	A pontualidade (cumprimento de horário) é características do professor?
6	Apresenta e deixa claro os procedimentos e critérios de avaliação?	15	O professor mantém o pai ou responsável informado sobre o que acontece na aula com seu(u) filho(a)?
7	Participa da entrega de boletins analisando com os responsáveis os resultados, esclarecendo as dúvidas?	16	O professor orienta e tira as dúvidas na realização de atividades teóricas e práticas?
8	Desenvolve todos os conteúdos propostos?	17	O professor aceita sugestões e críticas?
9	O professor compreende e atende as dificuldades do(a) seu(u) filho(a)?	18	O professor participa das atividades comunitárias organizadas pela escola?

### 3.3 Avaliação dos alunos em relação aos professores



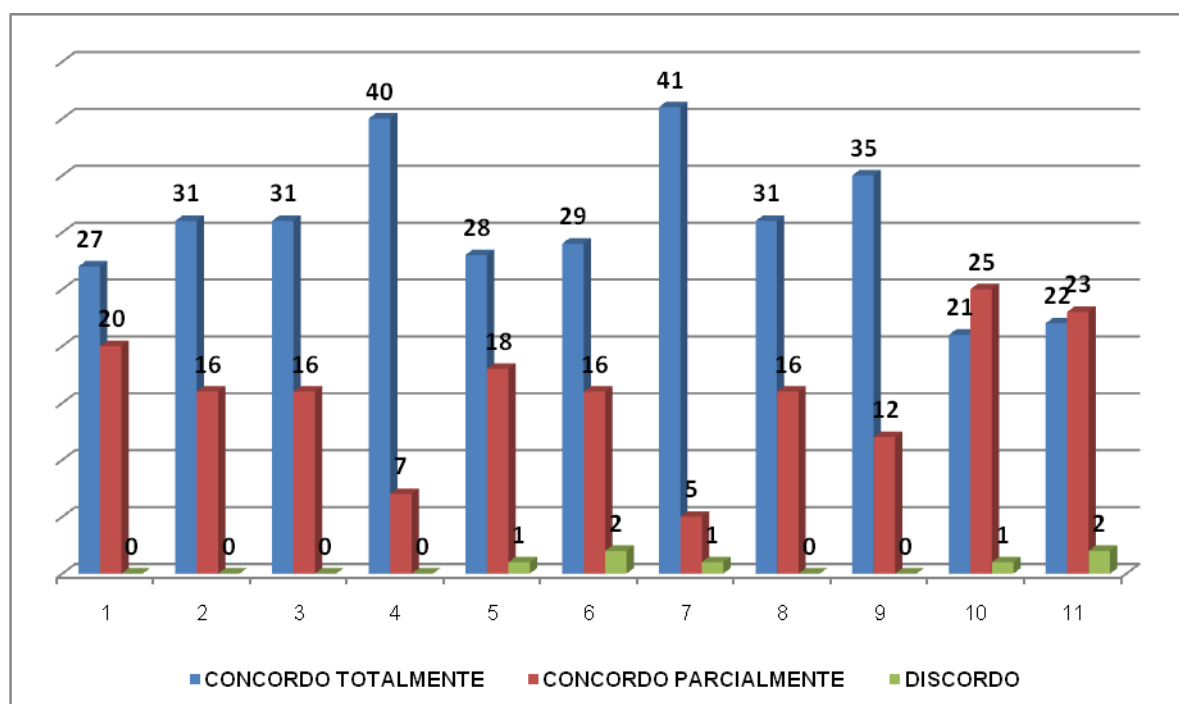
1	A assiduidade (comparecimento) é característica do professor?	13	Estimula contribuições críticas?
2	A pontualidade (cumprimento de horário) é características do professor?	14	Incentiva aprofundamento e reelaboração dos conteúdos por parte dos alunos?
3	A interação estabelecida entre professor e aluno, favorece o processo ensino e aprendizagem?	15	Desenvolve um relacionamento positivo com os alunos?
4	Incentiva a participar, discutir e expressar ideias?	16	Mostra-se acessível para esclarecimento de dúvidas quando necessário?
5	Estimula o aluno a formar juízo crítico perante as situações abordadas?	17	Apresenta e deixa claro os critérios para avaliação?
6	O professor aborda o conteúdo da disciplina com clareza e segurança em sua apresentação, destacando os pontos mais importantes?	18	Utiliza instrumentos diversificados (provas, trabalhos, etc.) de avaliação compatíveis com o conhecimento, habilidades e atitudes desenvolvidas na disciplina?
7	O professor demonstra domínio do conteúdo da disciplina?	19	Analisa e discute com os alunos os resultados das avaliações?
8	O professor diversifica suas aulas?	20	Estabelece relações entre conteúdos da sua e de outras disciplinas?
9	Apresenta e segue um plano de ensino?	21	Utiliza formas adequadas para o uso de recursos tecnológicos e audiovisuais (computador, internet, vídeos)?
10	Você entende as explicações do professor?	22	Comunica-se com pais e/ou responsáveis, estimulando-os para a participação?
11	Enriquece as aulas com exemplos de pesquisa e atualidade?	23	Promove aula-passeio, aula-campo e aula extraclasse?
12	Utiliza recursos e procedimentos adequados aos objetivos propostos para a disciplina?	24	Concede nova oportunidade aos alunos de recuperação das notas baixas?

### 3.4 Avaliação dos gestores em relação aos professores



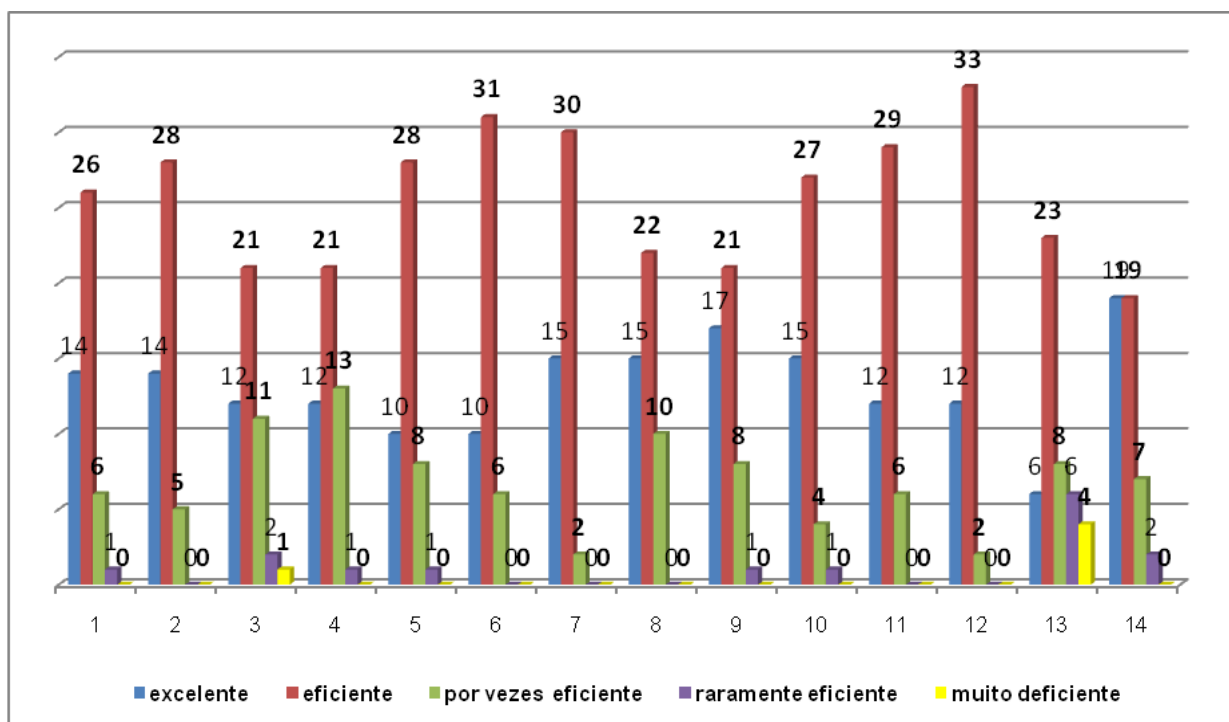
1	O professor torna claro para os alunos o objetivo da aula e a direção que esta tomará desde o início.	11	O professor organiza seus objetivos pedagógicos em consonância com os conteúdos, o currículo e o nível de aprendizagem de seus alunos.
2	Os momentos fundamentais da aula estão inter-relacionados, de modo a facilitar a aprendizagem.	12	O professor expressa-se por meio de gestos adequados, linguagem correta, clara e tom de voz acessível.
3	Os conteúdos foram selecionados atendendo os objetivos e à natureza da disciplina.	13	O professor maneja com segurança os conteúdos da aula, revelando conhecer os princípios fundamentais.
4	O material apresentado ao aluno: - ajusta-se ao conteúdo da aula; - permite a ação inteligente do aluno; - mantém-se como recurso-fonte durante a aula.	14	A relação entre professor e aluno se mantém espontânea e positiva.
5	O assunto principal da aula é apresentado de modo claro, sugestivo e interessante.	15	O professor oferece condições para que o aluno demonstre o que aprendeu.
6	Na maioria dos momentos da aula, o professor providencia a participação efetiva e constante do aluno: - evocando experiências anteriores para a aprendizagem; - permitindo que o grupo participe manifeste suas opiniões.	16	O professor se organiza para suas aulas solicitando os materiais/recursos com antecedência.
7	O professor ajusta o desenvolvimento da aula de acordo com o ritmo de aprendizagem da turma.	17	O professor participa das atividades promovidas pela escola.
8	O professor estabelece uma sequência didática lógica de conteúdos dando suporte e condições para a aprendizagem.	18	O professor promove avaliações justas e oportuniza aos alunos a recuperação de notas baixas.
9	O professor conhece e utiliza as Diretrizes Curriculares da Rede Municipal.	19	O professor é acessível, atende os alunos fora da aula, e atende os pais, quando procurado.
10	O professor usa recursos significativos e estimulantes.		

Grau de concordância dos gestores em relação à prática docente:



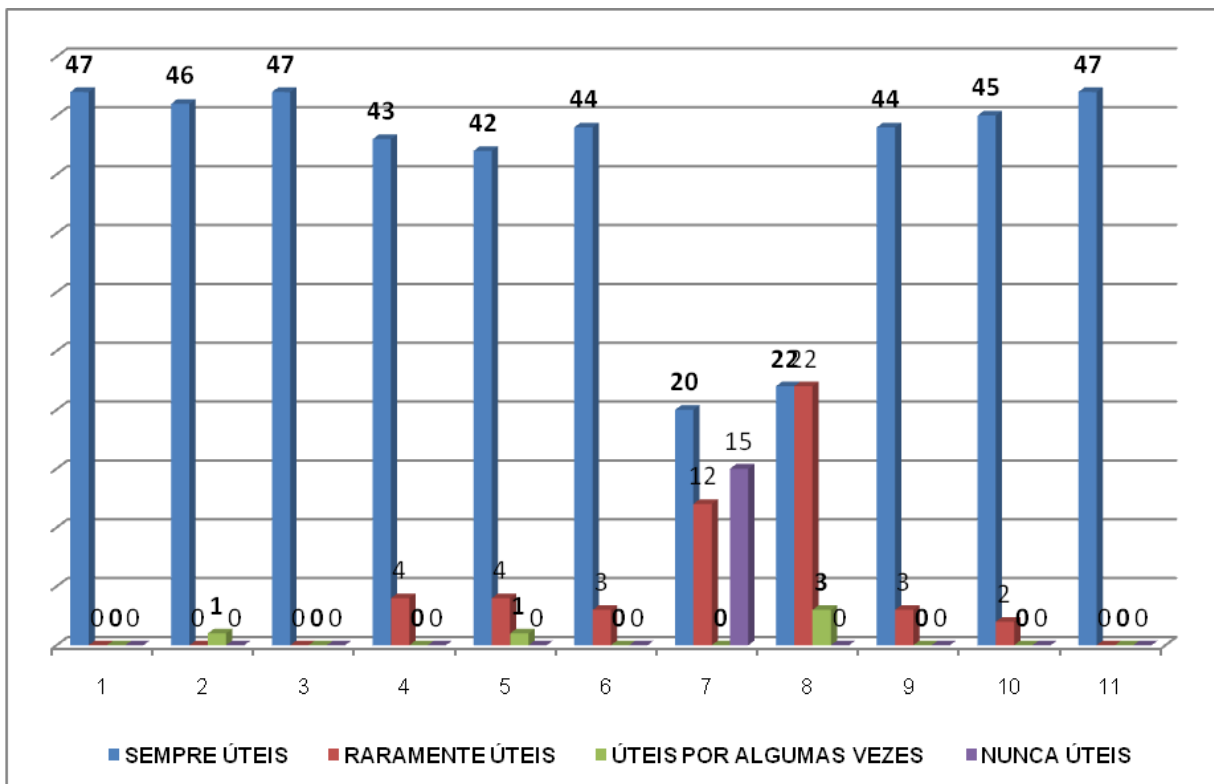
1	Integra a teoria e a prática.	7	Respeita todos os seus alunos.
2	Comunica-se de uma forma clara e fácil de entender.	8	Promove a participação dos alunos.
3	Mostra entusiasmo pela sua disciplina.	9	Utiliza exemplos úteis para explicar sua disciplina.
4	Demonstra sensibilidade diante das diferenças culturais.	10	Possui um conhecimento avançado da sua disciplina.
5	É receptivo e está aberto a novas ideias.	11	Usa estratégias diversificadas e inovadoras.
6	É um especialista na disciplina que ministra.		

### Prática pedagógica do professor na análise dos gestores:



1	Preparação das aulas.	8	Utilização de métodos e procedimentos que promovam a busca independente do conhecimento.
2	Explicação dos objetivos do conteúdo de forma clara.	9	Trabalha em equipe com os demais profissionais da educação.
3	Criação de um bom ambiente na sua aula.	10	Identifica rotinas pedagógicas adequadas à faixa etária e ao estágio de desenvolvimento dos alunos.
4	Tornar as aulas dinâmicas e ao mesmo tempo didáticas.	11	Conhecimento de procedimentos da escolha dos livros didáticos.
5	Formulação de processos de avaliação.	12	Identificação de formas adequadas para o uso de recursos tecnológicos e audiovisuais (computador, internet, vídeos).
6	Elabora e coloca em prática o planejamento.	13	Comunicação efetiva com pais e/ou responsáveis, estimulando-os para a participação nos processos de ensino aprendizagem dos alunos.
7	Manifesta expectativas em relação às possibilidades de aprendizagem e desenvolvimento dos alunos.	14	Participação nos cursos de capacitação oferecidos pela SME.

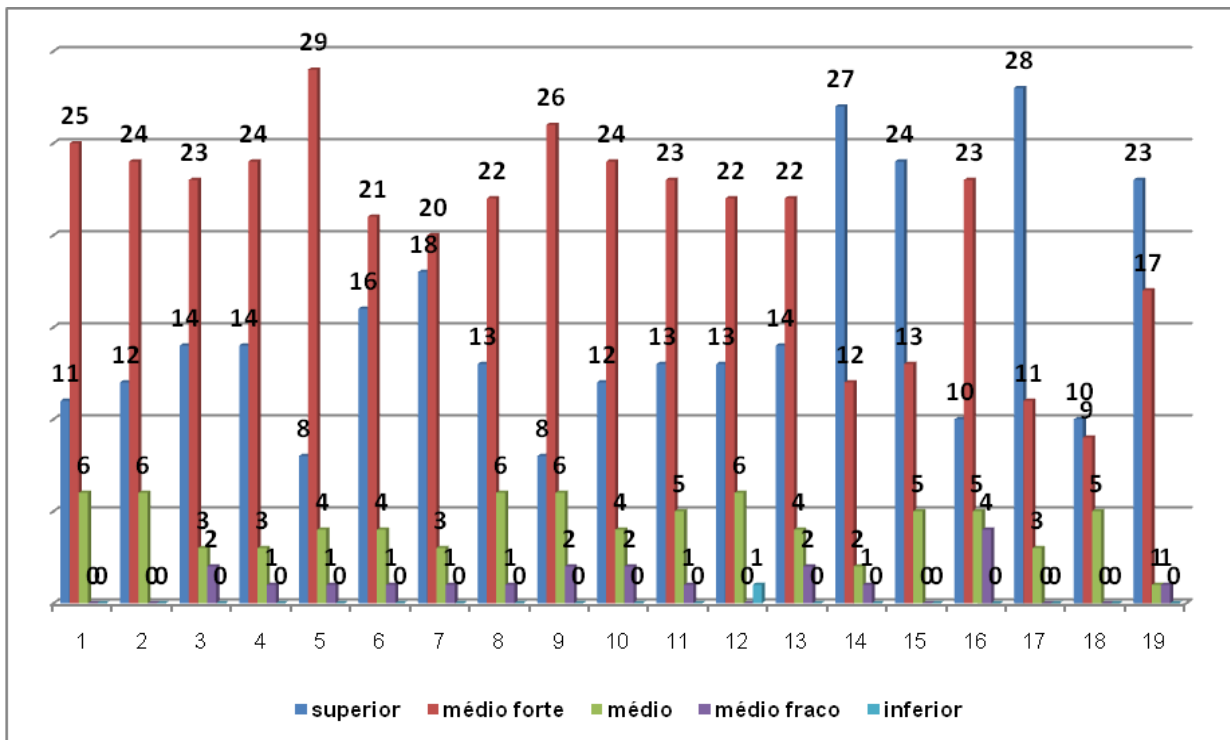
Fatores de melhora que contribuem à prática docente, na avaliação dos gestores:



1	Os conteúdos.	7	O Projeto Político Pedagógico.
2	Os recursos materiais.	8	As Diretrizes Curriculares.
3	Os exercícios e as avaliações.	9	A formação continuada.
4	A estrutura ou organização da escola.	10	As reuniões pedagógicas.
5	Os métodos e abordagens adotados.	11	O Conselho de Classe.
6	O planejamento.		

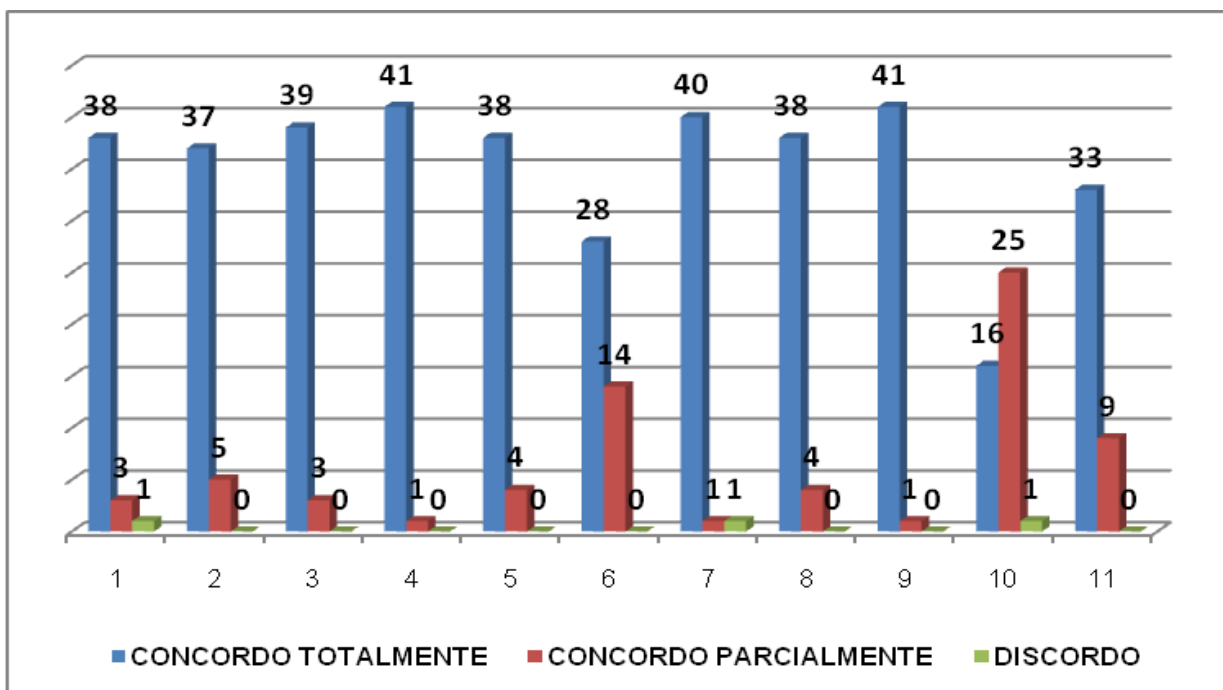
### 3.5 Avaliação dos orientadores em relação aos professores

CrITÉRIOS gerais:



1	O professor torna claro para os alunos o objetivo da aula e a direção que esta tomará desde o início.	11	O professor organiza seus objetivos pedagógicos em consonância com os conteúdos, o currículo e o nível de aprendizagem de seus alunos.
2	Os momentos fundamentais da aula estão inter-relacionados, de modo a facilitar a aprendizagem.	12	O professor expressa-se por meio de gestos adequados, linguagem correta, clara e tom de voz acessível.
3	Os conteúdos foram selecionados atendendo os objetivos e à natureza da disciplina.	13	O professor maneja com segurança os conteúdos da aula, revelando conhecer os princípios fundamentais.
4	O material apresentado ao aluno: <ul style="list-style-type: none"> <li>- ajusta-se ao conteúdo da aula;</li> <li>- permite a ação inteligente do aluno;</li> <li>- mantém-se como recurso-fonte durante a aula.</li> </ul>	14	A relação entre professor e aluno se mantém espontânea e positiva.
5	O assunto principal da aula é apresentado de modo claro, sugestivo e interessante.	15	O professor oferece condições para que o aluno demonstre o que aprendeu.
6	Na maioria dos momentos da aula, o professor providencia a participação efetiva e constante do aluno: <ul style="list-style-type: none"> <li>- evocando experiências anteriores para a aprendizagem;</li> <li>- permitindo que o grupo participe manifeste suas opiniões.</li> </ul>	16	O professor se organiza para suas aulas solicitando os materiais/recursos com antecedência.
7	O professor ajusta o desenvolvimento da aula de acordo com o ritmo de aprendizagem da turma.	17	O professor participa das atividades promovidas pela escola.
8	O professor estabelece uma sequência didática lógica de conteúdos dando suporte e condições para a aprendizagem.	18	O professor promove avaliações justas e oportuniza aos alunos a recuperação de notas baixas.
9	O professor conhece e utiliza as Diretrizes Curriculares da Rede Municipal.	19	O professor é acessível, atende os alunos fora da aula, e atende os pais, quando procurado.
10	O professor usa recursos significativos e estimulantes.		

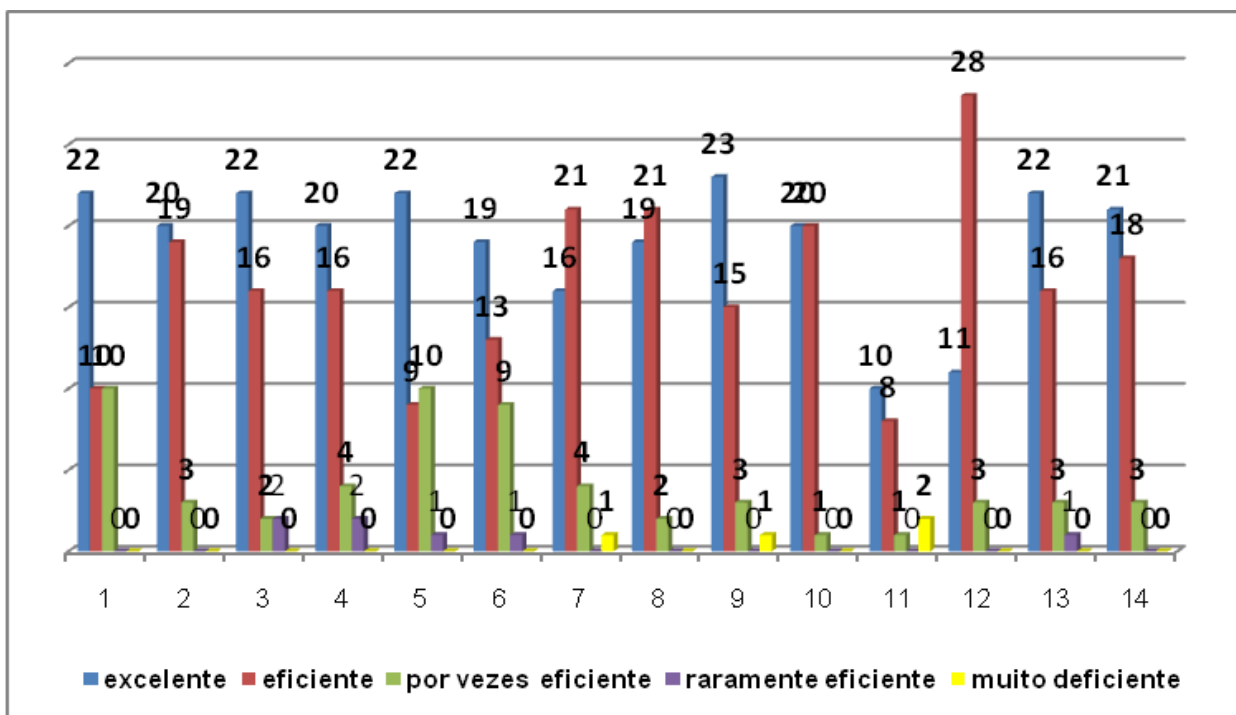
Grau de concordância dos orientadores em relação à prática docente:



1	Integra a teoria e a prática.	7	Respeita todos os seus alunos.
2	Comunica-se de uma forma clara e fácil de entender.	8	Promove a participação dos alunos.
3	Mostra entusiasmo pela sua disciplina.	9	Utiliza exemplos úteis para explicar sua disciplina.
4	Demonstra sensibilidade diante das diferenças culturais.	10	Possui um conhecimento avançado da sua disciplina.
5	É receptivo e está aberto a novas ideias.	11	Usa estratégias diversificadas e inovadoras.
6	É um especialista na disciplina que ministra.		

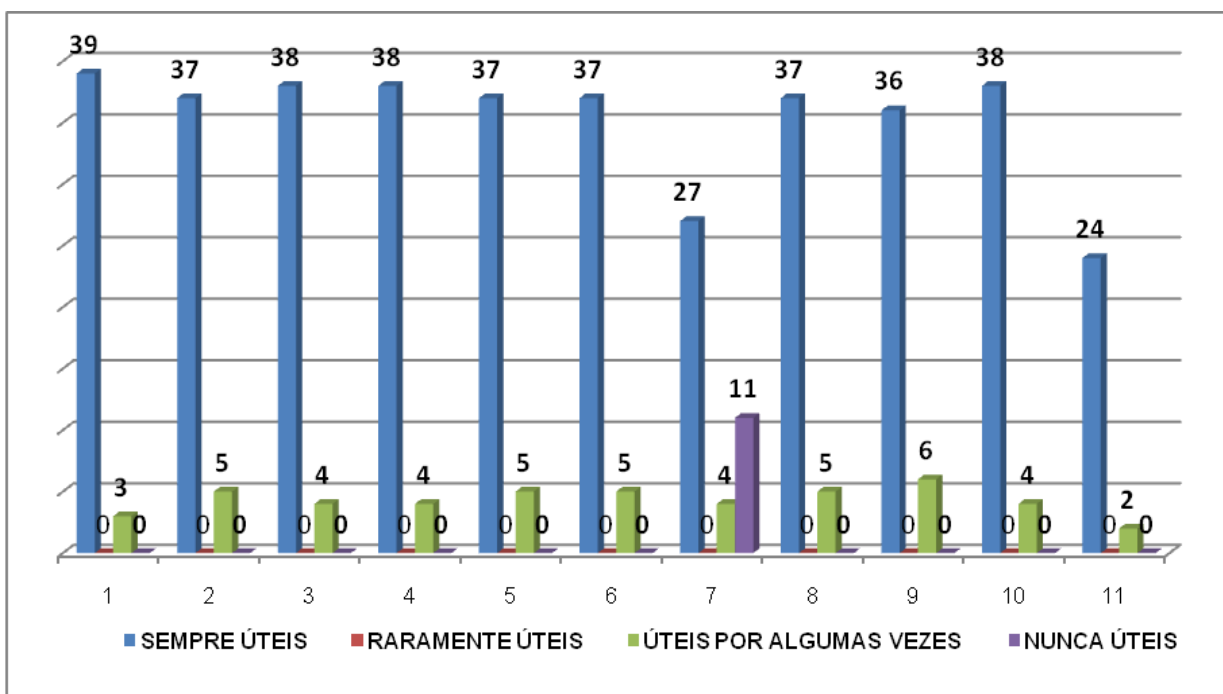


Prática pedagógica do professor na análise dos orientadores:



1	Preparação das aulas.	8	Utilização de métodos e procedimentos que promovam a busca independente do conhecimento.
2	Explicação dos objetivos do conteúdo de forma clara.	9	Trabalha em equipe com os demais profissionais da educação
3	Criação de um bom ambiente na sua aula.	10	Identifica rotinas pedagógicas adequadas à faixa etária e ao estágio de desenvolvimento dos alunos.
4	Tornar as aulas dinâmicas e ao mesmo tempo didáticas.	11	Conhecimento de procedimentos da escolha dos livros didáticos.
5	Formulação de processos de avaliação.	12	Identificação de formas adequadas para o uso de recursos tecnológicos e audiovisuais (computador, internet, vídeos).
6	Elabora e coloca em prática o planejamento.	13	Comunicação efetiva com pais e/ou responsáveis, estimulando-os para a participação nos processos de ensino aprendizagem dos alunos.
7	Manifesta expectativas em relação às possibilidades de aprendizagem e desenvolvimento dos alunos.	14	Participação nos cursos de capacitação oferecidos pela SME.

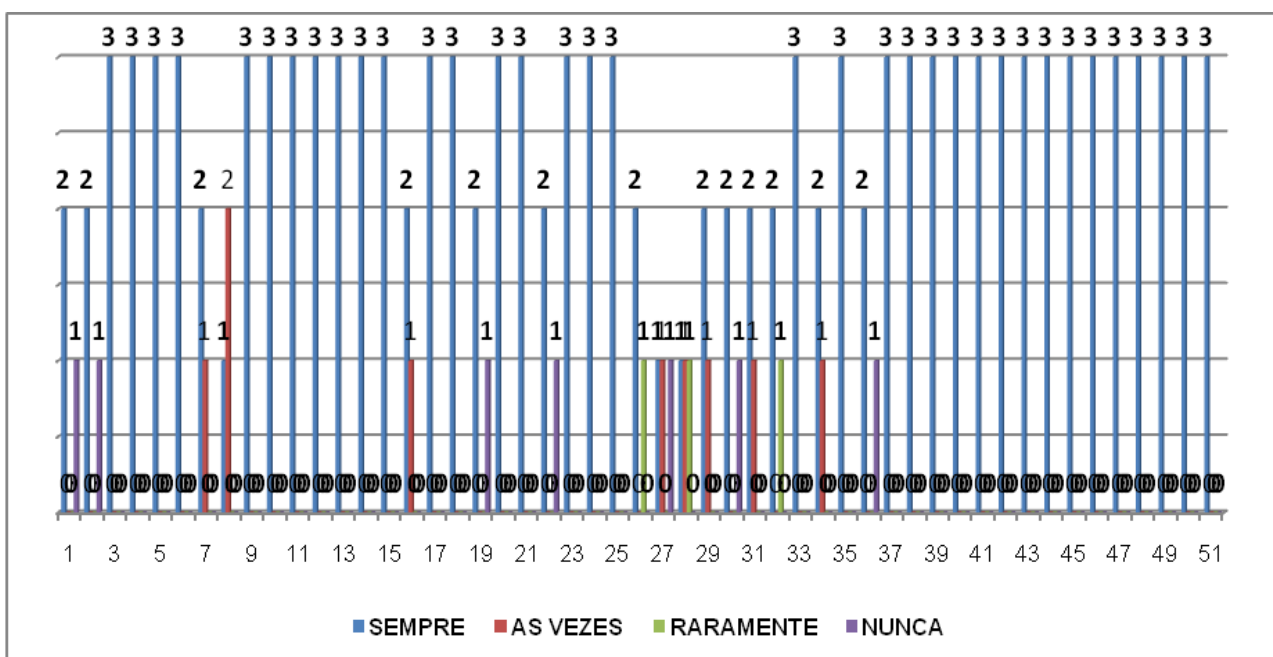
Fatores de melhora que contribuem à prática docente, na avaliação dos orientadores:



1	Os conteúdos.	7	O Projeto Político Pedagógico.
2	Os recursos materiais.	8	As Diretrizes Curriculares.
3	Os exercícios e as avaliações.	9	A formação continuada.
4	A estrutura ou organização da escola.	10	As reuniões pedagógicas.
5	Os métodos e abordagens adotados.	11	O Conselho de Classe.
6	O planejamento.		

## 4 RESULTADO DO PERFIL DOS GESTORES – MÉDIA GERAL

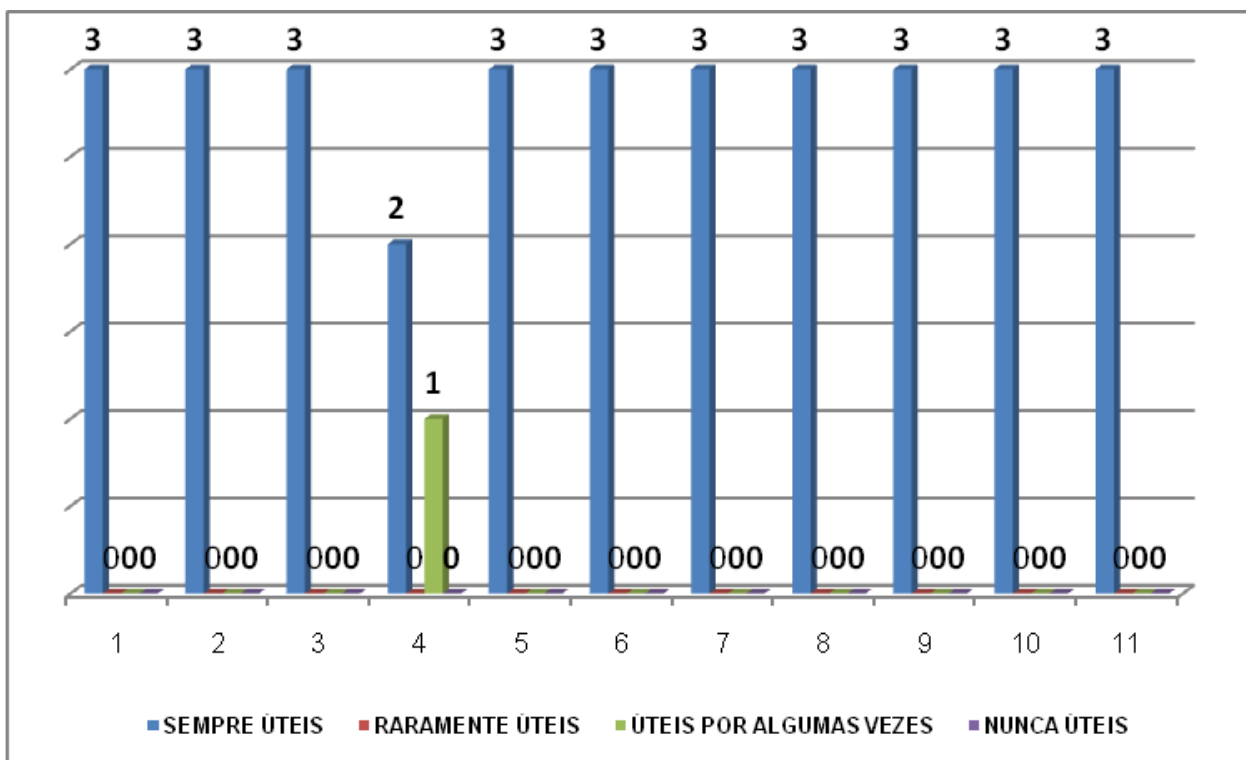
### 4.1 Auto avaliação dos gestores



1	Elaboro relatórios das atividades pedagógico-administrativas e financeiras da escola.	27	Procuro participar de atividades organizadas pela comunidade.
2	Encaminho à SME os relatórios das atividades pedagógico-administrativas e financeiras.	28	Promovo eventos que permitam contato entre pais e professores.
3	Divulgo as correspondências recebidas para todos os segmentos da escola em tempo hábil.	29	Estabeleço metas para a efetivação do ensino/aprendizagem.
4	Tomo medidas cabíveis em meu nível de competência, visando ao cumprimento da legislação vigente.	30	Divulgo para toda a comunidade escolar as atividades de implementação do PPP, garantindo a sua articulação em todos os turnos.
5	Organizo o funcionamento da escola no que tange ao atendimento e acomodação da demanda, criando a supressão e distribuição de classes e turnos.	31	Reúno os professores e suporte pedagógico para discutir questões relativas ao ensino aprendizagem.
6	Organizo e acompanho as rotinas da escola.	32	Avalio sistematicamente, junto ao suporte pedagógico, o resultado do trabalho do professor (ensino/aprendizagem).
7	Incentivo os membros da comunidade escolar a compartilhar suas experiências e conhecimentos.	33	Asseguro condições materiais para a realização do trabalho docente.
8	Encorajo os membros da comunidade escolar a criticar meus pontos de vista.	34	Estimulo a participação da família nas atividades pedagógicas desenvolvidas na escola.
9	Participo das reuniões pedagógicas ocorridas na escola.	35	Divulgo para a comunidade escolar o resultado do ensino/aprendizagem.
10	Oriento professores e funcionários quanto as legislações que regem a escola.	36	Articulo a participação de todos os segmentos da escola na construção coletiva do PPP.
11	Zelo pelo cumprimento dos direitos e deveres dos profissionais da educação.	37	Apoio as alternativas de solução para atender aos problemas de natureza pedagógica e administrativa.

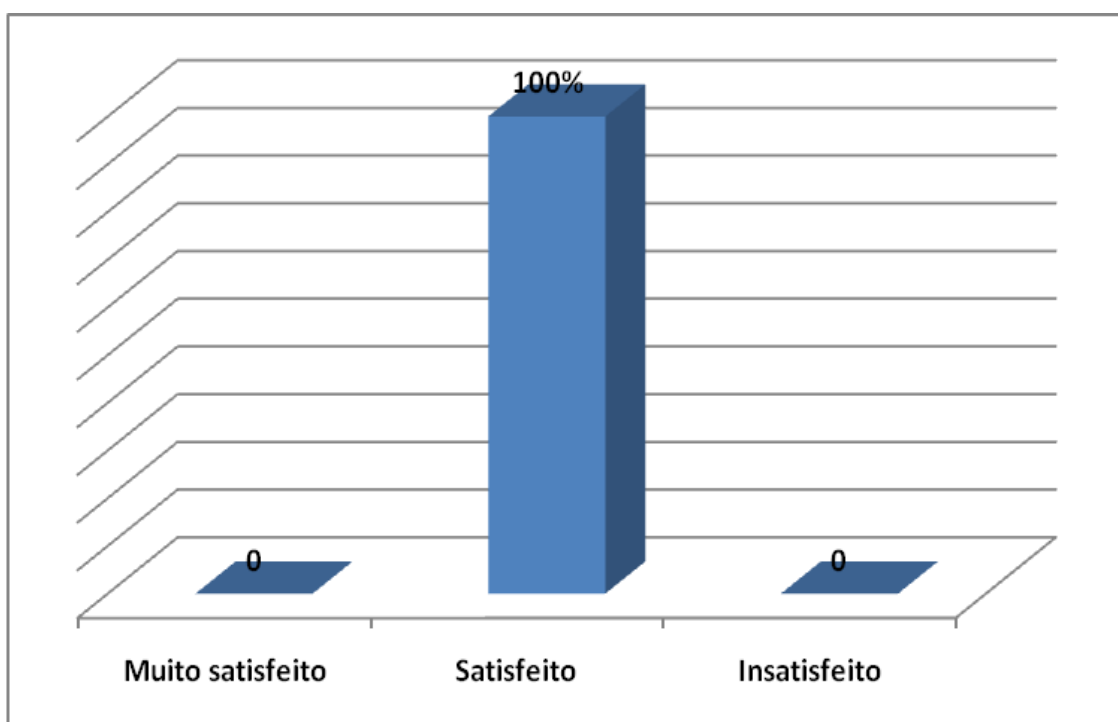
12	Articulo e coordeno o trabalho coletivo para atingir os objetivos da escola.	38	Estimulo a participação do corpo docente e apoio pedagógico na participação de curso de aperfeiçoamento.
13	Zelo pela conservação e limpeza do espaço físico e mobiliário da escola.	39	Proporciono a realização de práticas pedagógicas que favoreçam a formação continuada dos professores.
14	Mantenho controle sobre o material de consumo adquirido para a escola.	40	Estimulo e apoio as práticas inovadoras dos profissionais.
15	Controlo o processo de matrícula dos alunos de acordo com as diretrizes da SME.	41	Discuto democraticamente a utilização dos recursos, elegendo prioridades para as necessidades apresentadas.
16	Colaboro para um clima de trabalho favorável e de incentivo à execução das atividades de toda a equipe escolar.	42	Divulgo para toda a comunidade escolar os programas das diversas esferas do Governo que dão suporte financeiro às atividades da escola.
17	Tomo providências adequadas quando surgem problemas de violência na escola.	43	Mantenho atualizada a documentação referente à unidade escolar.
18	Estimulo a participação dos docentes nas atividades sócio-culturais.	44	Utilizo os procedimentos propostos para a execução dos recursos pela unidade escolar.
19	Divulgo o calendário para toda a comunidade escolar.	45	Executo os recursos de acordo com o cronograma estabelecido pela SME.
20	Asseguro o cumprimento rigoroso dos dias letivos e carga horária estabelecidos pelas diretrizes da SME.	46	Realizo as prestações de contas pontualmente e de forma correta.
21	Faço cumprir o cronograma de planejamento e de estudos dos docentes e equipe pedagógica.	47	Apresento a comunidade escolar e/ou sua entidade representante as prestações de contas dos recursos executados.
22	Submeto o PPP à avaliação e aprovação da comunidade escolar e/ou sua entidade representante.	48	Encaminho à SME, em tempo hábil, a prestação de contas dos recursos financeiros executados.
23	Tomo decisões em conjunto com a comunidade escolar e/ou sua entidade representante.	49	Divulgo para a comunidade escolar material adquirido com os recursos disponibilizados para a escola.
24	Acato e executo as deliberações emanadas pela comunidade escolar e/ou sua entidade representante.	50	Desenvolvo ações que visem um ambiente escolar propício, estabelecendo as condições favoráveis para a educação inclusiva de forma produtiva e cidadã.
25	Apoio a criação e dinamização do Conselho de Classe da escola.	51	Identifico ameaças e fraquezas da unidade escolar, a partir de análise situacional, adotando medidas de intervenção para superar as dificuldades.
26	Busco envolver os pais nas decisões relativas à melhoria da escola.		

Fatores de melhora que possibilitam o trabalho do gestor:

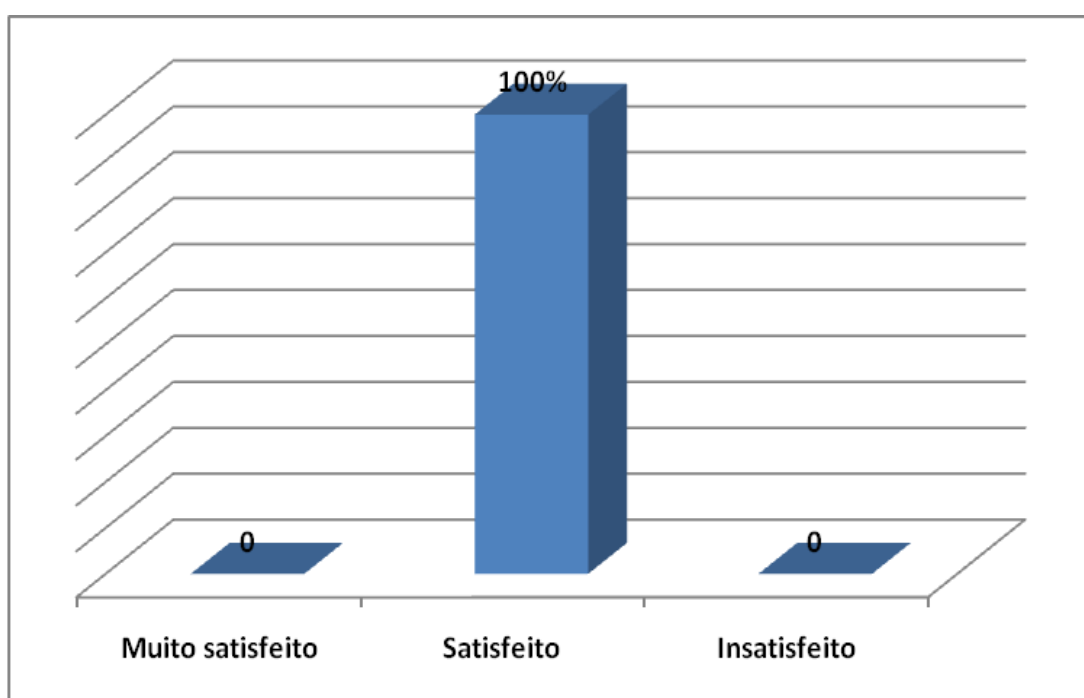


1	A minha formação inicial e continuada foram:	7	A formação continuada oferecida pelo município foi:
2	Os recursos materiais foram:	8	As Diretrizes Curriculares foram:
3	A estrutura ou organização da escola foram:	9	O Conselho de Classe foi:
4	Os métodos e abordagens adotados foram:	10	As reuniões Pedagógicas foram:
5	O planejamento foi:	11	Os suportes técnicos e administrativos oferecidos pela SME foram:
6	O Projeto Político Pedagógico foi:		

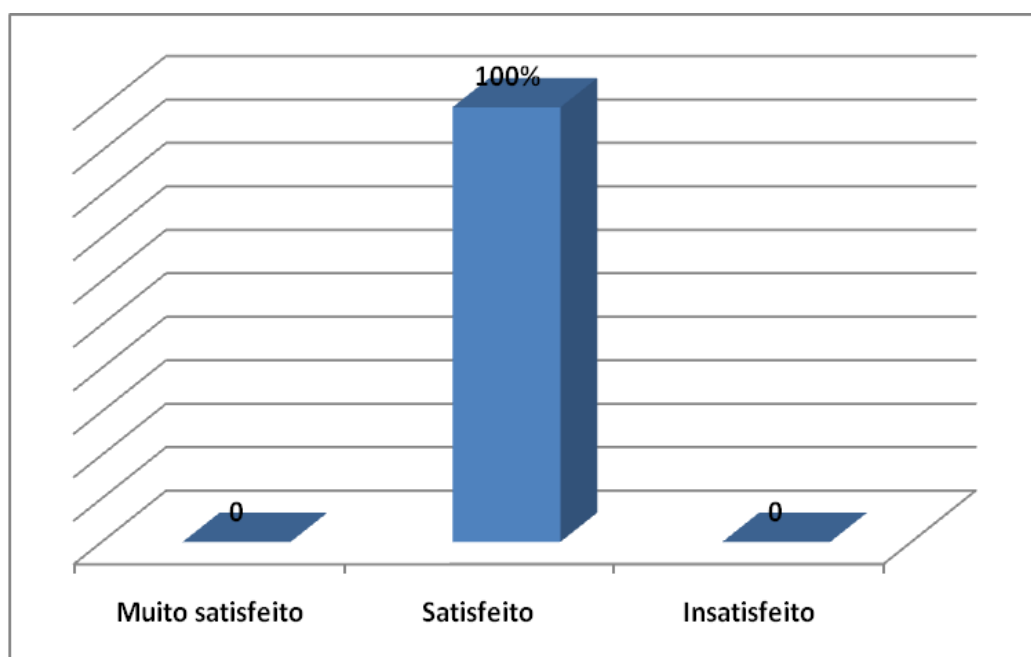
Nível de satisfação dos gestores com os professores:



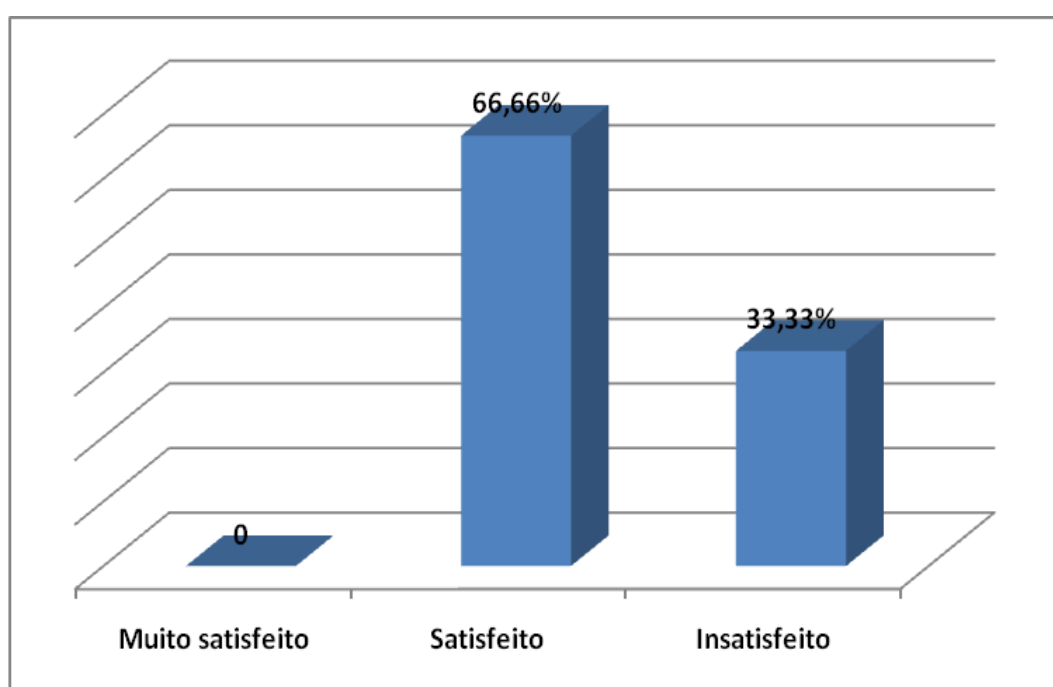
Nível de satisfação dos gestores com os orientadores:



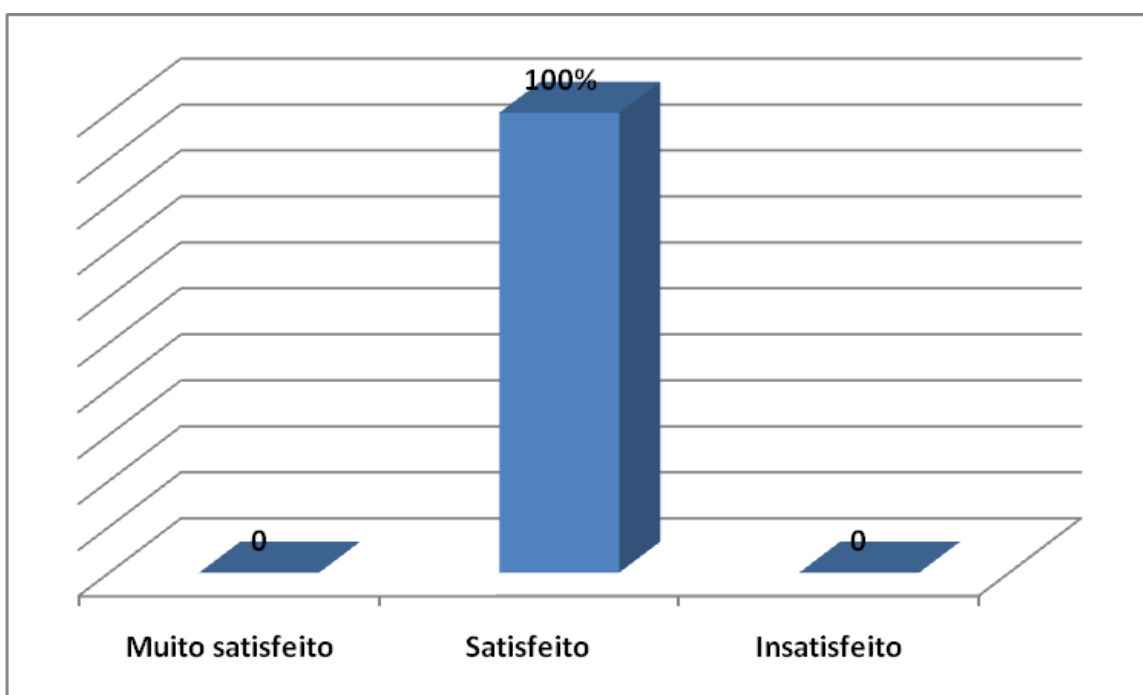
Nível de satisfação dos gestores com os alunos:



Nível de satisfação dos gestores com os pais e/ou responsáveis:

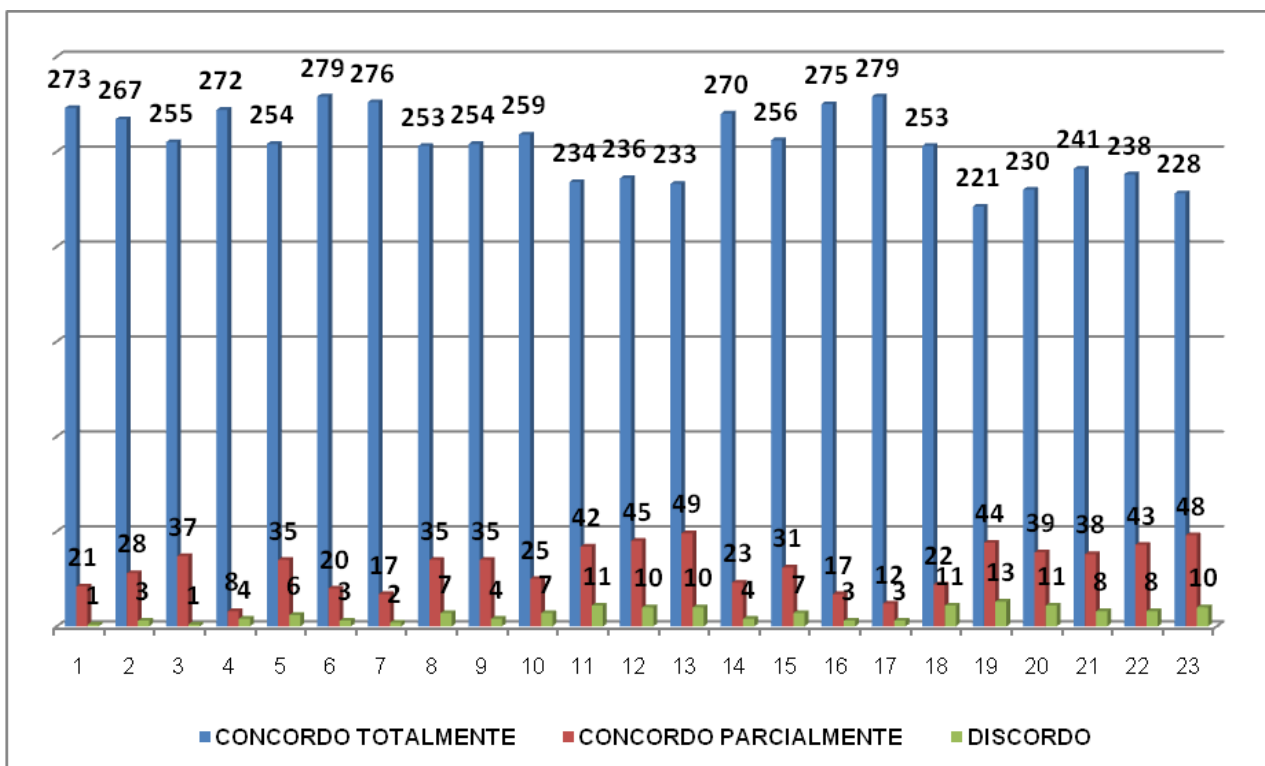


Nível de satisfação dos gestores com o Departamento de Educação:



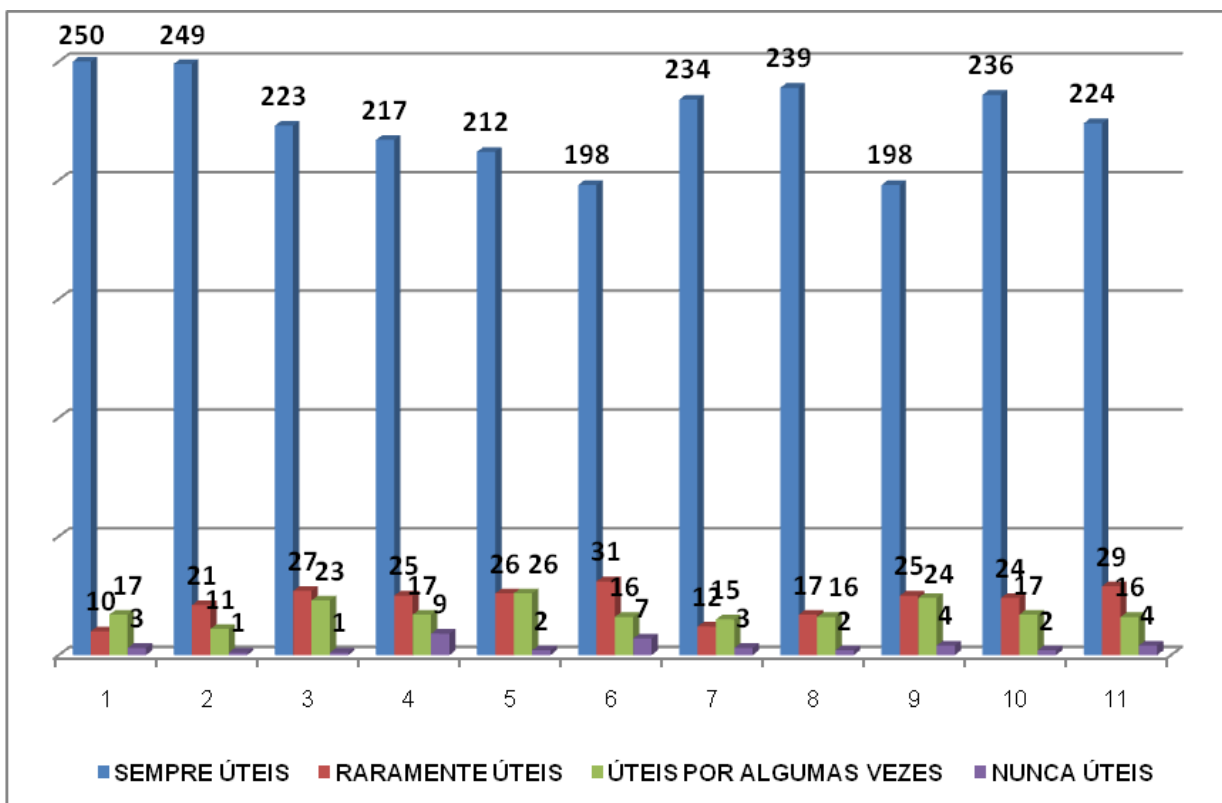


## 4.2 Avaliação dos pais em relação aos gestores



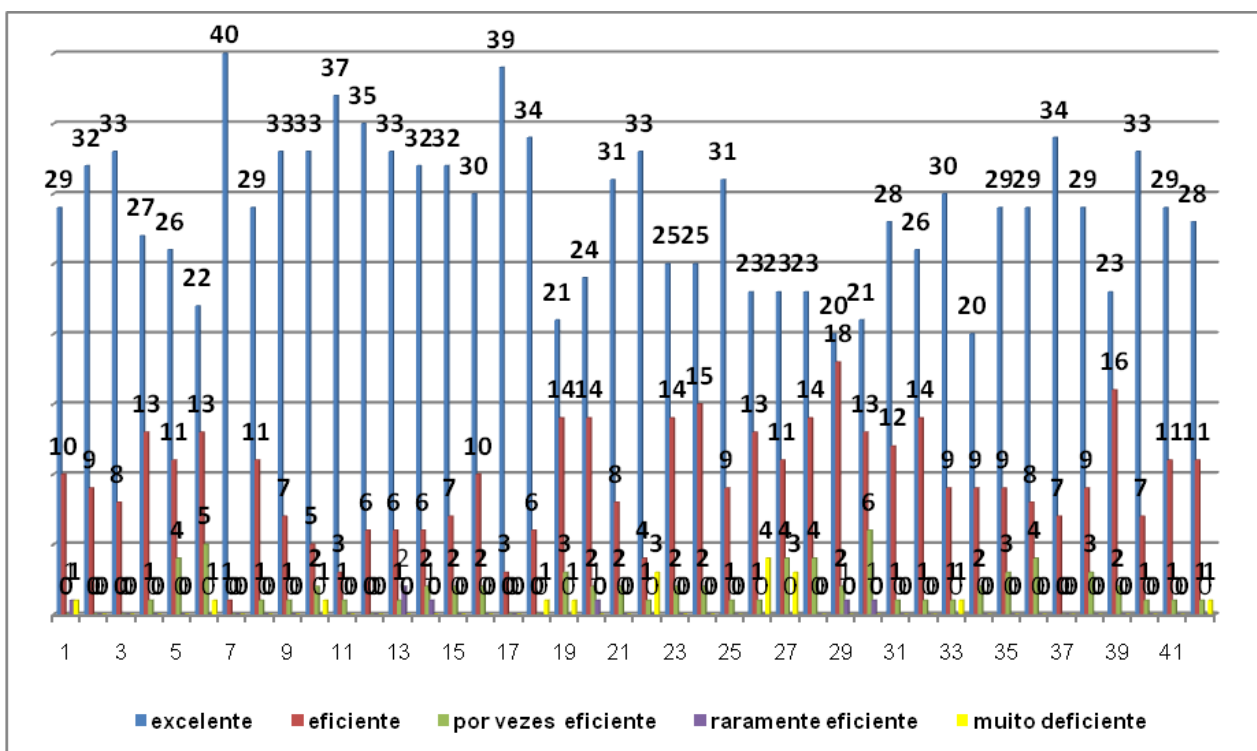
1	Comunica-se de uma forma clara e fácil de entender.	13	Participa das atividades desenvolvidas pela comunidade.
2	Mostra entusiasmo pela escola.	14	Cria um bom ambiente na escola.
3	É receptivo e está aberto a novas ideias.	15	Trabalha em equipe com os demais profissionais da educação
4	Respeita todos os membros da comunidade escolar.	16	Organiza e acompanha as rotinas da escola.
5	Promove a participação da comunidade escolar.	17	Zela pela conservação e limpeza do espaço físico e mobiliário da escola.
6	É comprometido com a escola.	18	Toma providências adequadas quando surgem problemas de violência na escola.
7	Tem bom relacionamento com os pais ou responsáveis, mostrando-se disponível para atendê-los sempre que possível.	19	Divulga o calendário para toda a comunidade escolar.
8	Compreende e atende as dificuldades da comunidade escolar.	20	Toma decisões em conjunto com a comunidade escolar e/ou sua entidade representante.
9	É assíduo (comparecimento).	21	Envolve os pais nas decisões relativas à melhoria da escola.
10	É pontual (cumprimento de horário).	22	Promove eventos que permitam contato entre pais e professores.
11	Mantém os pai ou responsáveis informados sobre o que acontece na escola.	23	Estimula a participação da família nas atividades pedagógicas desenvolvidas na escola.
12	Aceita sugestões e críticas.		

Fatores de melhora que contribuem à gestão, na avaliação dos pais:



1	Os recursos materiais foram:	7	O Conselho de Classe foi:
2	A estrutura ou organização da escola foram:	8	As reuniões Pedagógicas foram:
3	O planejamento foi:	9	Os suportes técnicos e administrativos oferecidos pela SME foram:
4	O Projeto Político Pedagógico foi:	10	As ações do Gestor Escolar junto a comunidade escolar foram:
5	A formação continuada oferecida pelo município foi:	11	A efetiva participação da comunidade escolar na escola foram:
6	As Diretrizes Curriculares foram:		

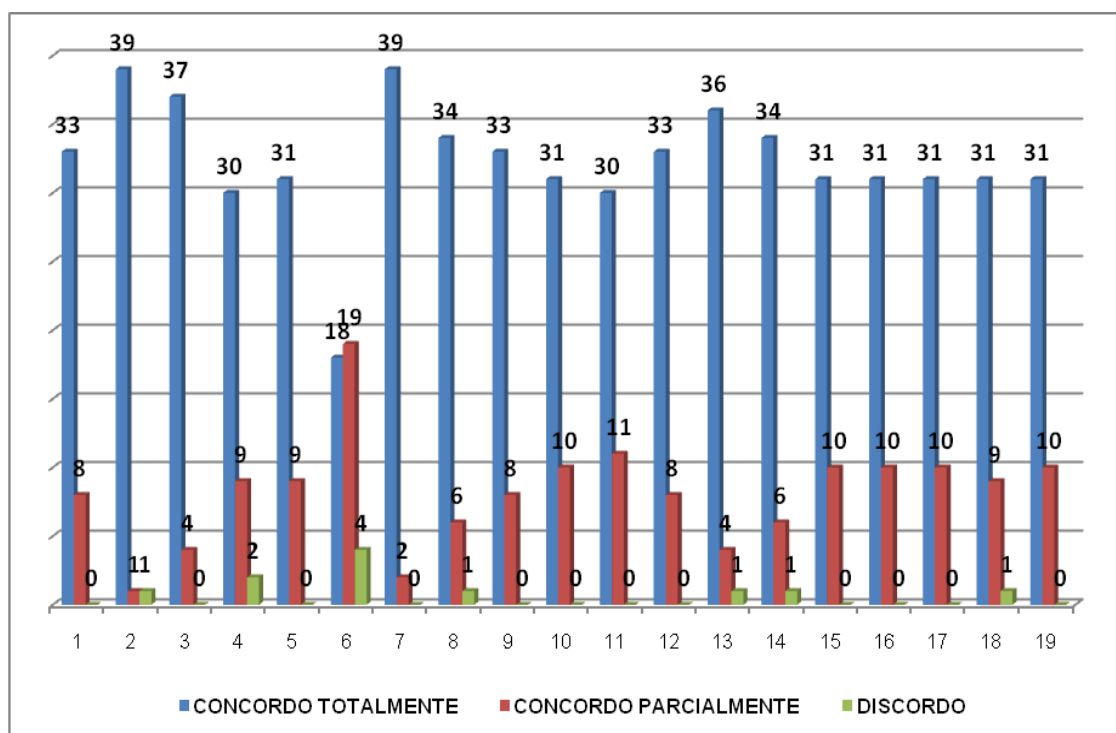
### 4.3 Avaliação dos docentes em relação aos gestores



1	Divulga as correspondências recebidas para todos os segmentos da escola em tempo hábil.	22	Apoia a criação e dinamização do Conselho de Classe da escola.
2	Toma medidas cabíveis, visando ao cumprimento das legislações vigentes.	23	Envolve os pais nas decisões relativas à melhoria da escola.
3	Organiza o funcionamento da escola no que tange ao atendimento e acomodação da demanda, criando a supressão e distribuição de classes e turnos.	24	Envolve-se em atividades organizadas pela comunidade.
4	Organiza e acompanha as rotinas da escola.	25	Promove eventos que permitam contato entre pais e professores.
5	Incentiva os membros da comunidade escolar a compartilhar suas experiências e conhecimentos.	26	Estabelece metas para a efetivação do ensino/aprendizagem.
6	Encoraja os membros da comunidade escolar a criticar seus pontos de vista.	27	Divulga para toda a comunidade escolar as atividades de implementação do PPP, garantindo a sua articulação em todos os turnos.
7	Participa das reuniões pedagógicas ocorridas na escola.	28	Reúne os professores e suporte pedagógico para discutir questões relativas ao ensino/aprendizagem.
8	Orienta os professores e funcionários quanto as legislações que regem a escola.	29	Avalia sistematicamente, junto ao suporte pedagógico, o resultado do trabalho do professor (ensino/aprendizagem).
9	Zela pelo cumprimento dos direitos e deveres dos profissionais da educação.	30	Assegura condições materiais para a realização do trabalho docente.
10	Articula e coordena o trabalho coletivo para atingir os objetivos da escola.	31	Estimula a participação da família nas atividades pedagógicas desenvolvidas na escola.
11	Zela pela conservação e limpeza do espaço físico e mobiliário da escola.	32	Divulga para a comunidade escolar o resultado do ensino/aprendizagem.

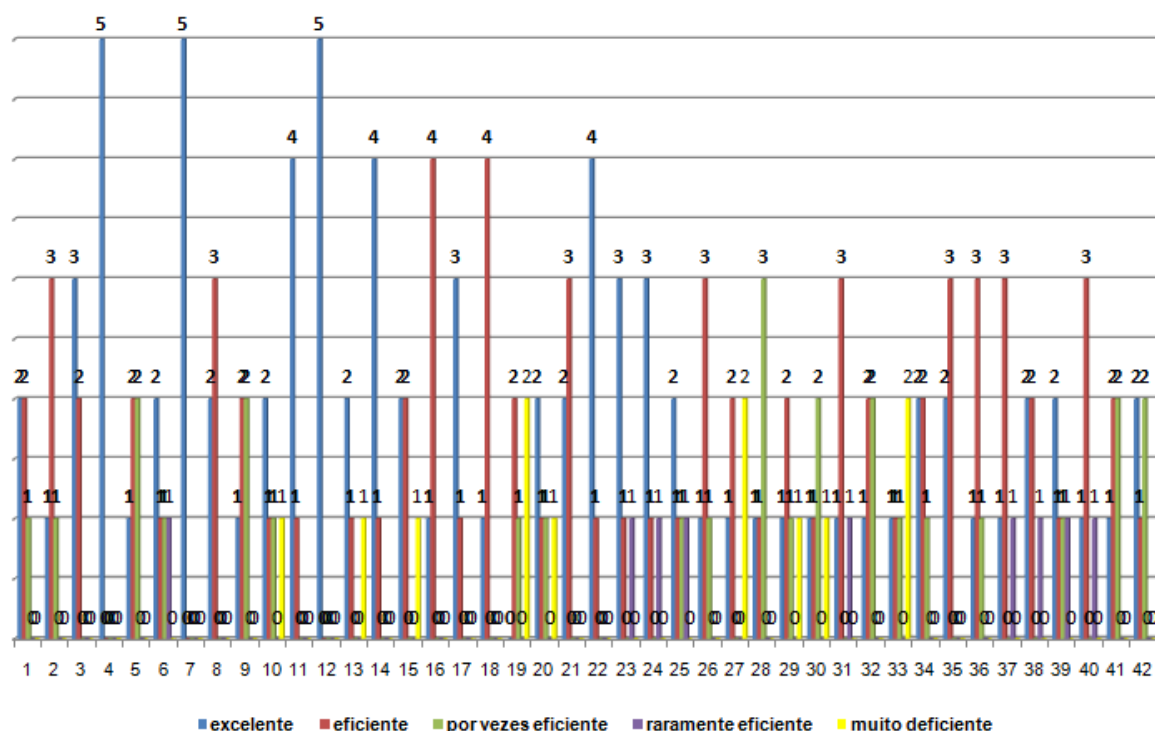
12	Controla o processo de matrícula dos alunos de acordo com as diretrizes da SME.	33	Articula a participação de todos os segmentos da escola na construção coletiva do PPP.
13	Colabora para um clima de trabalho favorável e de incentivo à execução das atividades de toda a equipe escolar.	34	Apoia as alternativas de solução para atender aos problemas de natureza pedagógica e administrativa.
14	Toma providências adequadas quando surgem problemas de violência na escola.	35	Estimula a participação do corpo docente e apoio pedagógico na participação de cursos de aperfeiçoamento.
15	Estimula a participação dos docentes nas atividades sócio-culturais.	36	Proporciona a realização de práticas pedagógicas que favoreçam a formação continuada dos professores.
16	Divulga o calendário para toda a comunidade escolar.	37	Estimula e apoia as práticas inovadoras dos profissionais.
17	Assegura o cumprimento rigoroso dos dias letivos e carga horária estabelecidos pelas diretrizes da SME.	38	Discute democraticamente a utilização dos recursos, elegendo prioridades para as necessidades apresentadas.
18	Faz cumprir o cronograma de planejamento e de estudos dos docentes e equipe pedagógica.	39	Divulga para toda a comunidade escolar os programas das diversas esferas de governo que dão suporte financeiro às atividades da escola.
19	Submete o PPP à avaliação e aprovação da comunidade escolar e/ou sua entidade representante.	40	Apresenta a comunidade escolar e/ou sua entidade representante as prestações de contas dos recursos executados.
20	Toma decisões em conjunto com a comunidade escolar e/ou sua entidade representante.	41	Desenvolve ações que visem um ambiente escolar propício, estabelecendo as condições favoráveis para a educação inclusiva de forma produtiva e cidadã.
21	Acata e executa as deliberações emanadas pela comunidade escolar e/ou sua entidade representante.	42	Identifica ameaças e fraquezas da unidade escolar, a partir de análise situacional, adotando medidas de intervenção para superar as dificuldades.

Grau de concordância dos professores em relação à gestão:



1	Integra teoria e prática.	11	Usa estratégias diversificadas e inovadoras.
2	Comunica-se de uma forma clara e fácil de entender.	12	Mantém o fluxo de informações atualizado e regular entre a direção, os professores, pais e a comunidade.
3	Mostra entusiasmo pela sua função.	13	Expressa confiança na capacidade de eficácia da escola.
4	Demonstra sensibilidade diante de diferentes pontos de vista.	14	Organiza coletivamente as rotinas da escola e acompanha o seu cumprimento.
5	É receptivo e está aberto a novas ideias.	15	Promove o envolvimento da comunidade escolar, fazendo uso da liderança e dos meios de comunicação disponíveis, com base na cooperação e compromisso, favorecendo a qualidade das relações interpessoais.
6	É um especialista na Gestão Escolar.	16	Garante o alcance dos objetivos da escola, identificando obstáculos, reconhecendo sua natureza e buscando soluções adequadas.
7	Respeita seus colegas.	17	Oportuniza e facilita o acesso a programas de aperfeiçoamento profissional para os recursos humanos da escola.
8	Promove a participação de todos.	18	Identifica e otimiza o potencial dos recursos humanos da escola, assegurando a integração e adotando uma postura participativa nas ações de planejamento e execução das atividades curriculares.
9	Utiliza exemplos úteis para explicar suas ações.	19	Promove campanhas educativas e programas com temas que despertem o interesse da comunidade escolar.
10	Adota estratégias gerenciais que favoreçam a prevenção de problemas na unidade escolar.		

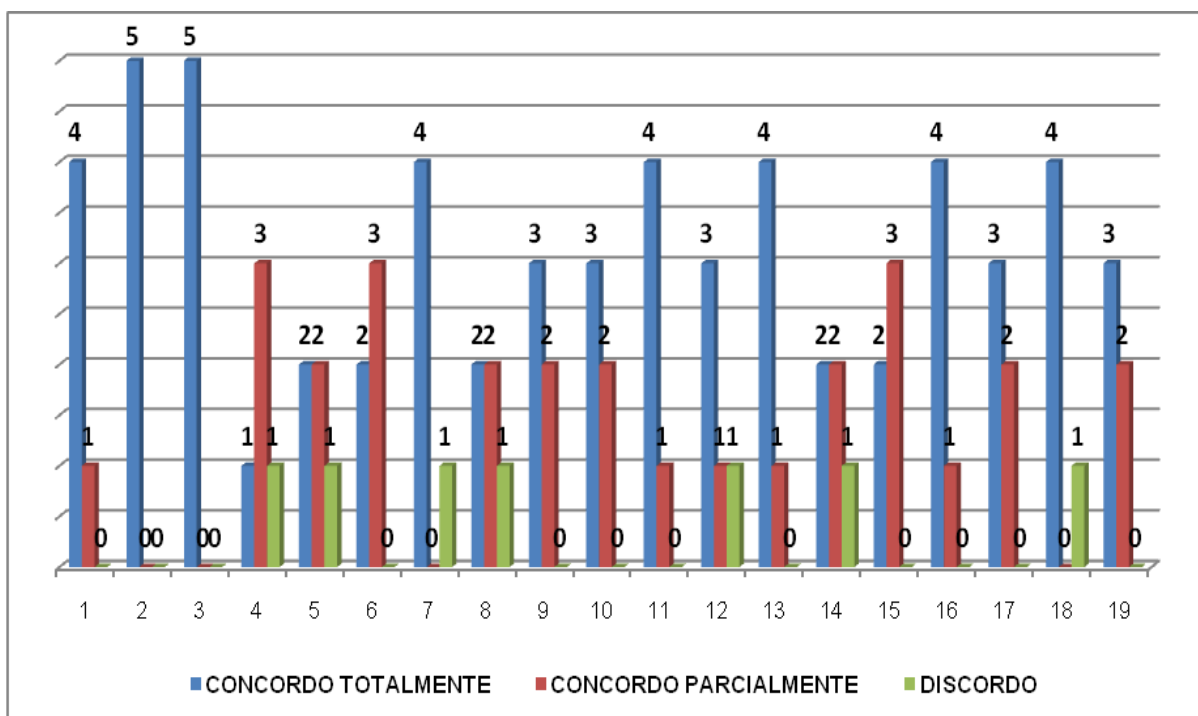
#### 4.4 Avaliação dos orientadores em relação aos gestores



1	Divulga as correspondências recebidas para todos os segmentos da escola em tempo hábil.	22	Apoia a criação e dinamização do Conselho de Classe da escola.
2	Toma medidas cabíveis, visando ao cumprimento das legislações vigentes.	23	Envolve os pais nas decisões relativas à melhoria da escola.
3	Organiza o funcionamento da escola no que tange ao atendimento e acomodação da demanda, criando a supressão e distribuição de classes e turnos.	24	Envolve-se em atividades organizadas pela comunidade.
4	Organiza e acompanha as rotinas da escola.	25	Promove eventos que permitam contato entre pais e professores.
5	Incentiva os membros da comunidade escolar a compartilhar suas experiências e conhecimentos.	26	Estabelece metas para a efetivação do ensino/aprendizagem.
6	Encoraja os membros da comunidade escolar a criticar seus pontos de vista.	27	Divulga para toda a comunidade escolar as atividades de implementação do PPP, garantindo a sua articulação em todos os turnos.
7	Participa das reuniões pedagógicas ocorridas na escola.	28	Reúne os professores e suporte pedagógico para discutir questões relativas ao ensino/aprendizagem.
8	Orienta os professores e funcionários quanto as legislações que regem a escola.	29	Avalia sistematicamente, junto ao suporte pedagógico, o resultado do trabalho do professor (ensino/aprendizagem).
9	Zela pelo cumprimento dos direitos e deveres dos profissionais da educação.	30	Assegura condições materiais para a realização do trabalho docente.
10	Articula e coordena o trabalho coletivo para atingir os objetivos da escola.	31	Estimula a participação da família nas atividades pedagógicas desenvolvidas na escola.
11	Zela pela conservação e limpeza do espaço físico e mobiliário da escola.	32	Divulga para a comunidade escolar o resultado do ensino/aprendizagem.
12	Controla o processo de matrícula dos alunos de acordo com as diretrizes da SME.	33	Articula a participação de todos os segmentos da escola na construção coletiva do PPP.

13	Colabora para um clima de trabalho favorável e de incentivo à execução das atividades de toda a equipe escolar.	34	Apoia as alternativas de solução para atender aos problemas de natureza pedagógica e administrativa.
14	Toma providências adequadas quando surgem problemas de violência na escola.	35	Estimula a participação do corpo docente e apoio pedagógico na participação de cursos de aperfeiçoamento.
15	Estimula a participação dos docentes nas atividades sócio-culturais.	36	Proporciona a realização de práticas pedagógicas que favoreçam a formação continuada dos professores.
16	Divulga o calendário para toda a comunidade escolar.	37	Estimula e apoia as práticas inovadoras dos profissionais.
17	Assegura o cumprimento rigoroso dos dias letivos e carga horária estabelecidos pelas diretrizes da SME.	38	Discute democraticamente a utilização dos recursos, elegendo prioridades para as necessidades apresentadas.
18	Faz cumprir o cronograma de planejamento e de estudos dos docentes e equipe pedagógica.	39	Divulga para toda a comunidade escolar os programas das diversas esferas de governo que dão suporte financeiro às atividades da escola.
19	Submete o PPP à avaliação e aprovação da comunidade escolar e/ou sua entidade representante.	40	Apresenta a comunidade escolar e/ou sua entidade representante as prestações de contas dos recursos executados.
20	Toma decisões em conjunto com a comunidade escolar e/ou sua entidade representante.	41	Desenvolve ações que visem um ambiente escolar propício, estabelecendo as condições favoráveis para a educação inclusiva de forma produtiva e cidadã.
21	Acata e executa as deliberações emanadas pela comunidade escolar e/ou sua entidade representante.	42	Identifica ameaças e fraquezas da unidade escolar, a partir de análise situacional, adotando medidas de intervenção para superar as dificuldades.

Grau de concordância dos orientadores em relação à gestão:

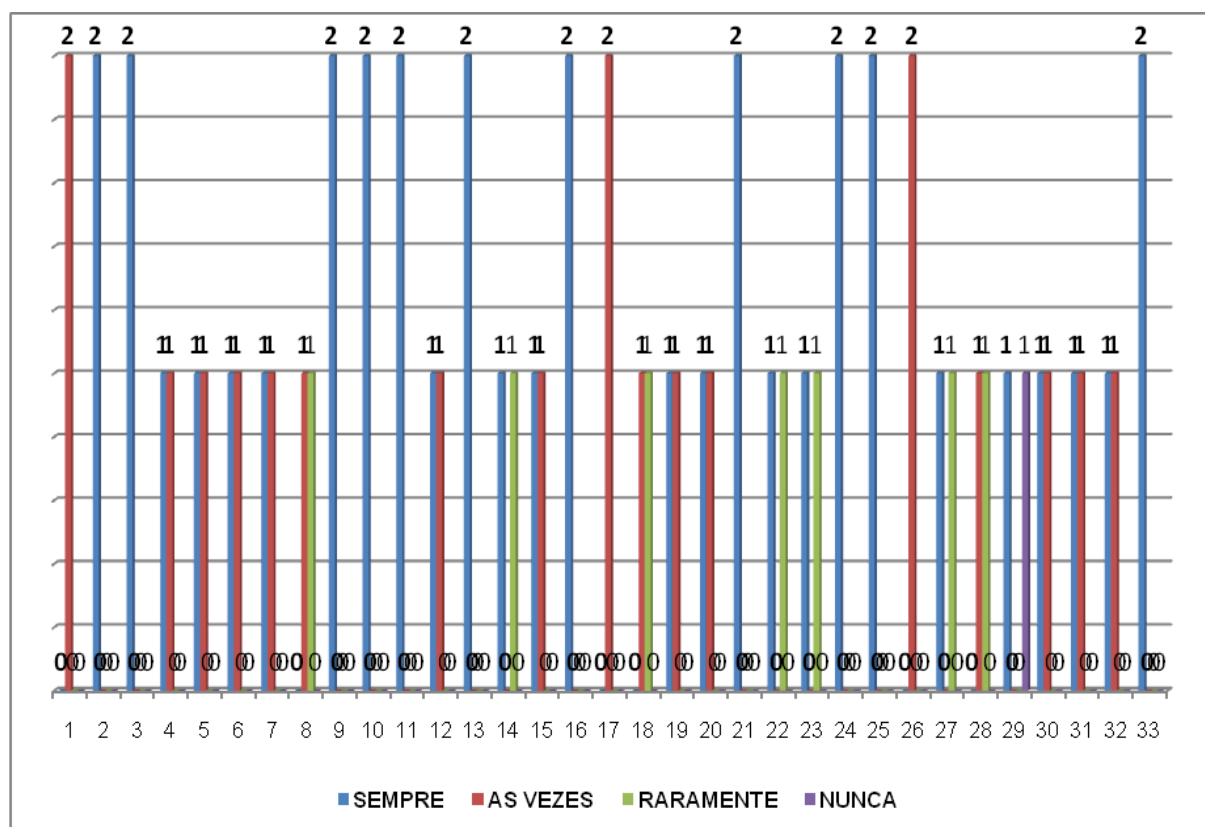


1	Integra teoria e prática.	11	Usa estratégias diversificadas e inovadoras.
2	Comunica-se de uma forma clara e fácil de entender.	12	Mantém o fluxo de informações atualizado e regular entre a direção, os professores, pais e a comunidade.
3	Mostra entusiasmo pela sua função.	13	Expressa confiança na capacidade de eficácia da escola.
4	Demonstra sensibilidade diante de diferentes pontos de vista.	14	Organiza coletivamente as rotinas da escola e acompanha o seu cumprimento.
5	É receptivo e está aberto a novas ideias.	15	Promove o envolvimento da comunidade escolar, fazendo uso da liderança e dos meios de comunicação disponíveis, com base na cooperação e compromisso, favorecendo a qualidade das relações interpessoais.
6	É um especialista na Gestão Escolar.	16	Garante o alcance dos objetivos da escola, identificando obstáculos, reconhecendo sua natureza e buscando soluções adequadas.
7	Respeita seus colegas.	17	Oportuniza e facilita o acesso a programas de aperfeiçoamento profissional para os recursos humanos da escola.
8	Promove a participação de todos.	18	Identifica e otimiza o potencial dos recursos humanos da escola, assegurando a integração e adotando uma postura participativa nas ações de planejamento e execução das atividades curriculares.
9	Utiliza exemplos úteis para explicar suas ações.	19	Promove campanhas educativas e programas com temas que despertem o interesse da comunidade escolar.
10	Adota estratégias gerenciais que favoreçam a prevenção de problemas na unidade escolar.		



## 5 RESULTADO DO PERFIL DOS ORIENTADORES – MÉDIA GERAL

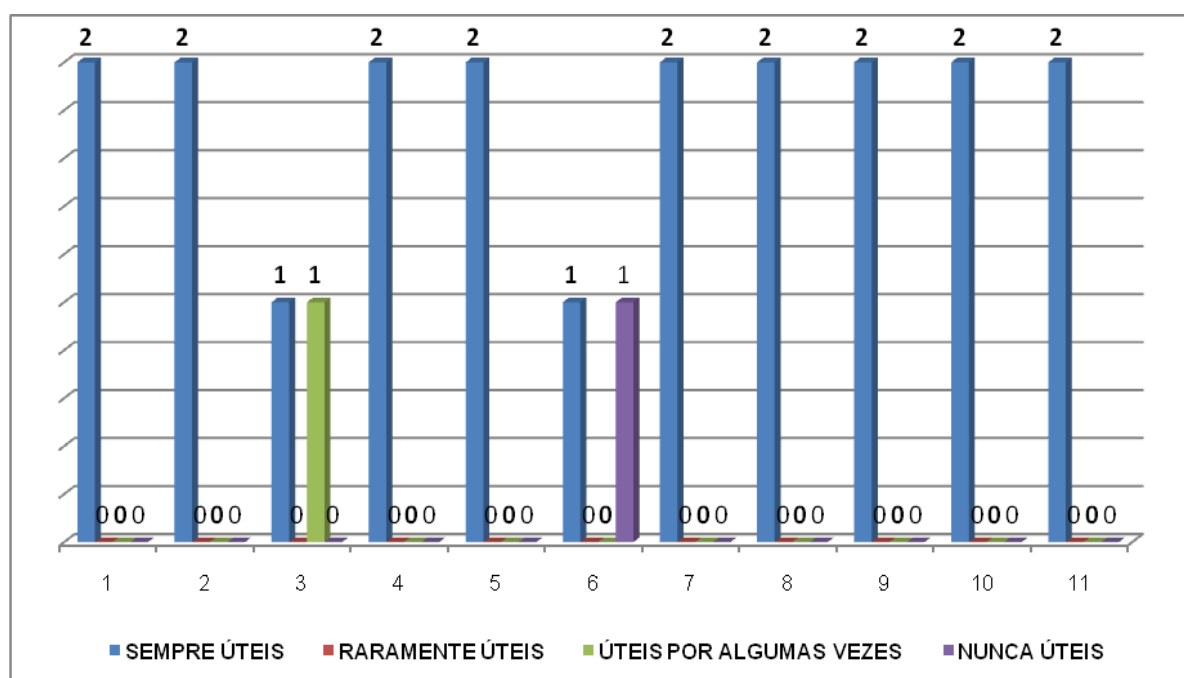
### 5.1 Auto avaliação dos orientadores



1	Procuo mobilizar a escola, a família e os alunos para a investigação coletiva da realidade na qual todos estão inseridos.	18	Desenvolvo atividades de hábitos de estudo e organização.
2	Coopero com o professor, estando sempre em contato com ele, auxiliando-o na tarefa de compreender o comportamento das classes e dos alunos em particular.	19	Trato de assuntos atuais e de interesse dos alunos fazendo integração junto às diversas disciplinas.
3	Mantenho os professores informados quanto às ações da orientação junto aos alunos, principalmente quando estas tiverem sido solicitada pelo professor.	20	Assessoro os professores no planejamento de experiências diversificadas, fins facilitar a execução de atividades, dificuldades e facilidades.
4	Esclareço a família quanto às finalidades e funcionamento da Orientação Escolar.	21	Auxílio à gestão escolar no cumprimento do cronograma de planejamento e de estudos dos docentes e equipe pedagógica.
5	Busco atrair os pais e responsáveis para a escola a fim de que nela participem como força viva e ativa.	22	Sugiro à gestão escolar a necessidade de realização de estudos por profissionais especializados a pais, alunos e professores.
6	Auxílio e acompanhamento as rotinas da escola.	23	Tomo decisões em conjunto com a comunidade escolar e/ou sua entidade representante.
7	Incentivo os membros da comunidade escolar a compartilhar suas experiências e conhecimentos.	24	Desenvolvo ações para a avaliação dos resultados do processo ensino/aprendizagem, adequando-os aos objetivos educacionais, assessorando e decidindo junto com o professor e Conselho de Classe os casos de aprovação e reprovação do aluno.

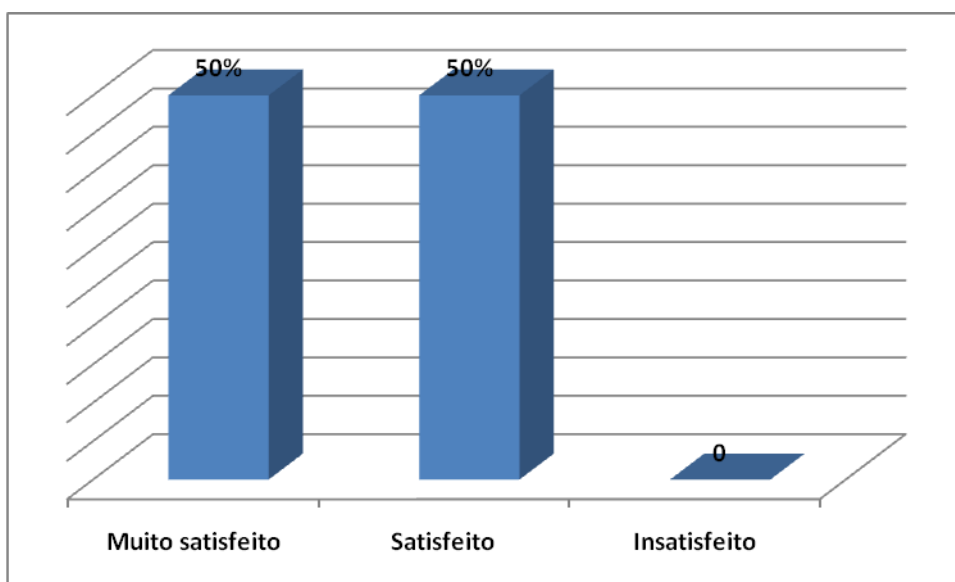
8	Desenvolvo trabalhos de integração: pais x escola, professores x pais e pais x filhos.	25	Apoio a criação e dinamização do Conselho de Classe da escola.
9	Participo das reuniões pedagógicas ocorridas na escola.	26	Busco envolver os pais nas decisões relativas à melhoria da escola.
10	Oriento professores e funcionários quanto as legislações que regem a escola.	27	Procuro participar de atividades organizadas pela comunidade.
11	Zelo pelo cumprimento dos direitos e deveres dos profissionais da educação.	28	Promovo eventos que permitam contato entre pais e professores.
12	Auxílio na articulação e coordenação do trabalho coletivo para atingir os objetivos da escola.	29	Estabeleço metas para a efetivação do ensino/aprendizagem.
13	Trabalho preventivamente em relação a situações e dificuldades, promovendo condições que favoreçam o desenvolvimento do educando.	30	Reúno os professores e suporte pedagógico para discutir questões relativas ao ensino aprendizagem.
14	Organizo os dados referentes aos alunos (coleta e registro de dados de alunos através de observações, questionários, entrevistas, reuniões de alunos, reuniões com pais).	31	Estimulo a participação da família nas atividades pedagógicas desenvolvidas na escola.
15	Procuro captar a confiança e cooperação dos educandos, ouvindo-os com paciência e atenção.	32	Divulgo para a comunidade escolar o resultado do ensino/aprendizagem.
16	Colaboro para um clima de trabalho favorável e de incentivo à execução das atividades de toda a equipe escolar.	33	Estimulo e apoio as práticas inovadoras dos profissionais.
17	Tomo providências adequadas quando surgem problemas de violência na escola.		

Fatores de melhora que possibilitam o trabalho do orientador:

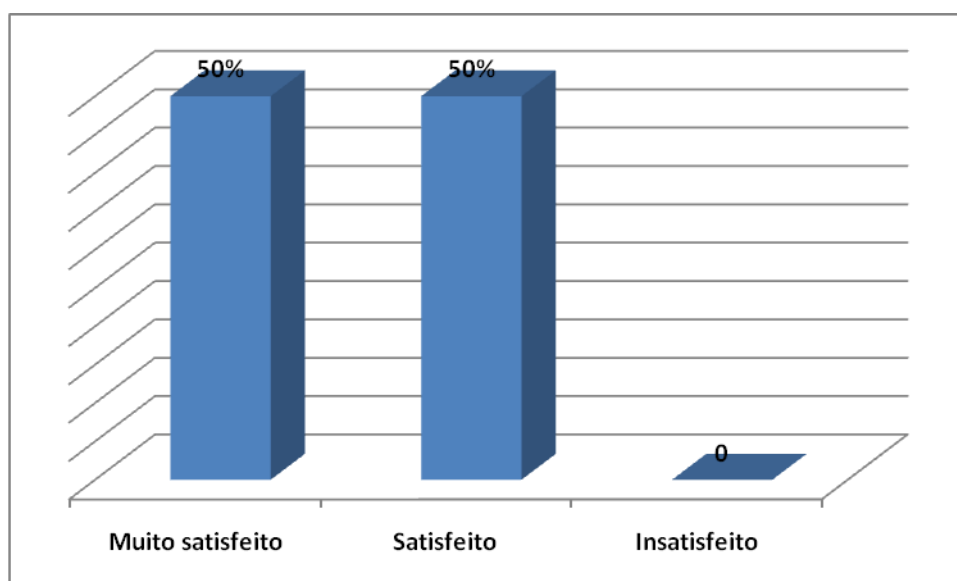


1	A minha formação inicial e continuada foram:	7	A formação continuada oferecida pelo município foi:
2	Os recursos materiais foram:	8	As Diretrizes Curriculares foram:
3	A estrutura ou organização da escola foram:	9	O Conselho de Classe foi:
4	Os métodos e abordagens adotados foram:	10	As reuniões Pedagógicas foram:
5	O planejamento foi:	11	Os suportes técnicos e administrativos oferecidos pela SME foram:
6	O Projeto Político Pedagógico foi:		

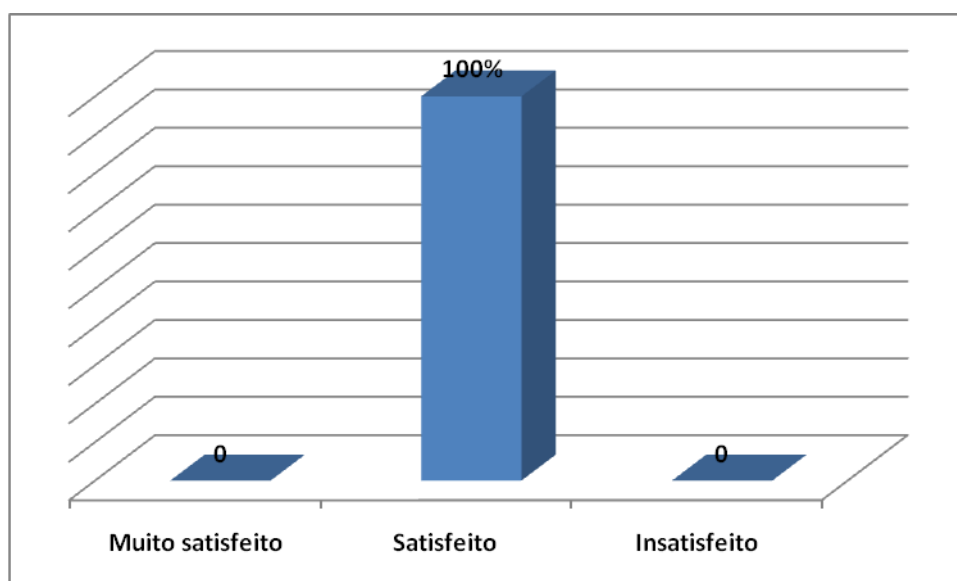
Nível de satisfação do orientador com os professores:



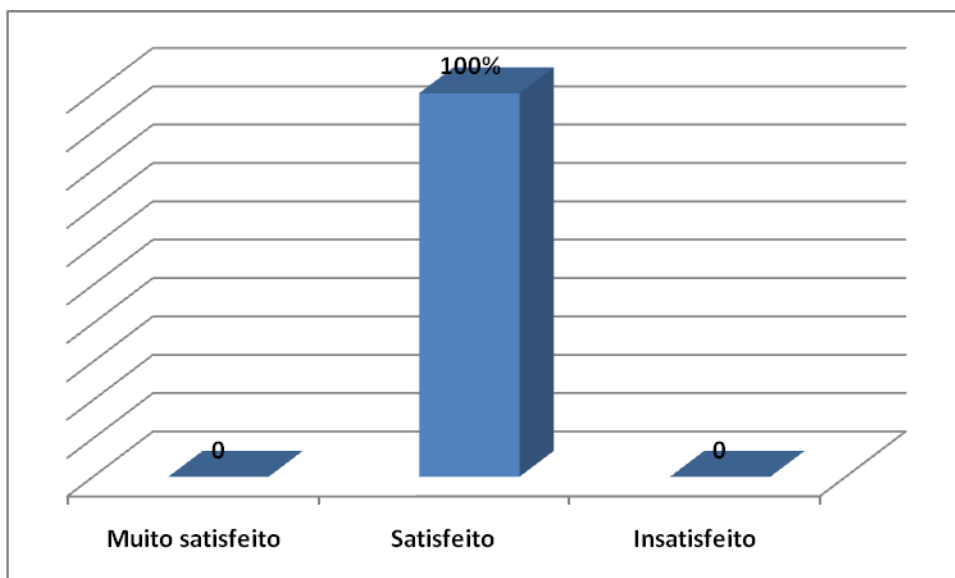
Nível de satisfação do orientador com os gestores:



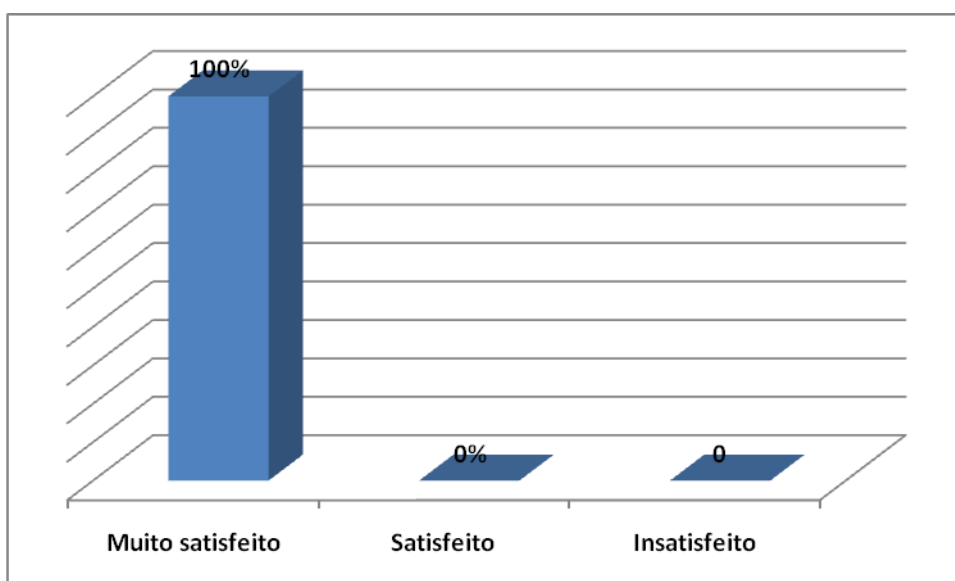
Nível de satisfação do orientador com os alunos:



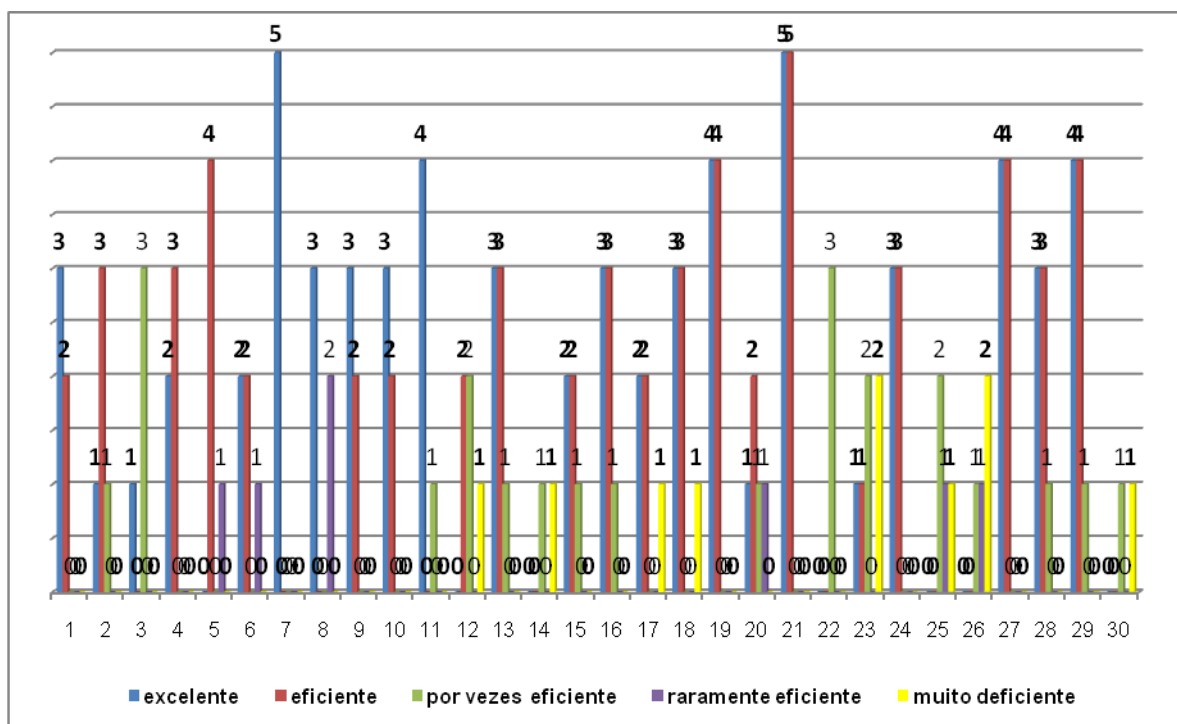
Nível de satisfação do orientador com os pais ou responsáveis:



Nível de satisfação do orientador com o Departamento de Educação:



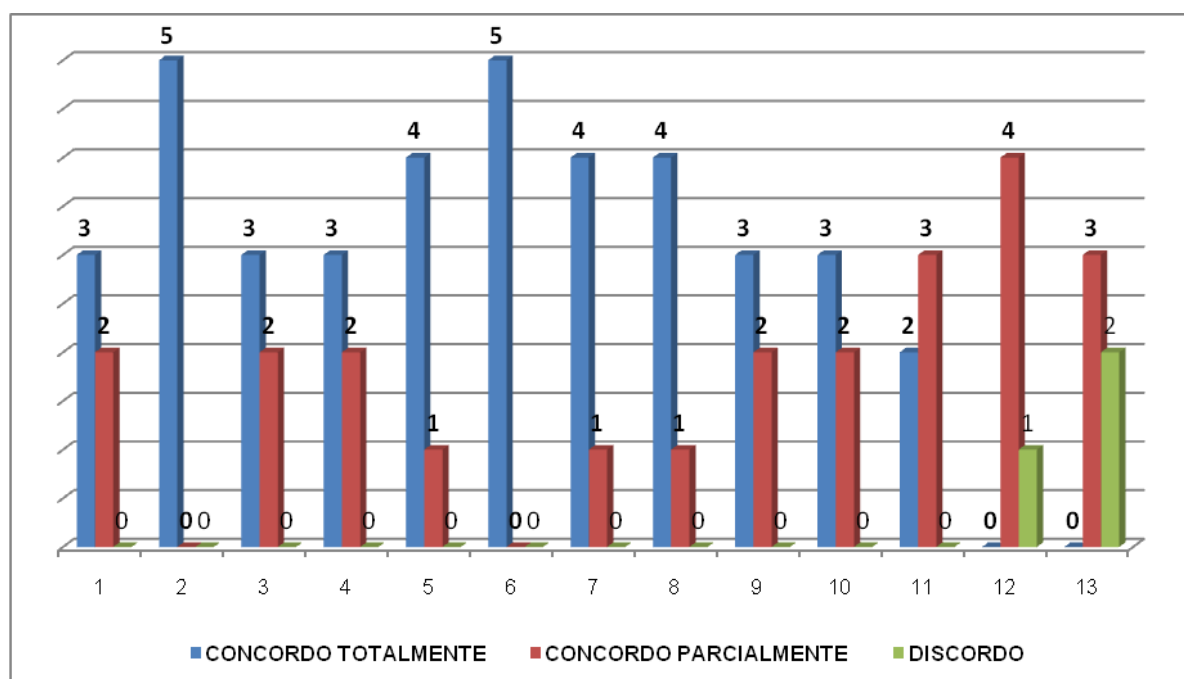
## 5.2 Avaliação do gestor em relação aos orientadores



1	Analisa e avalia os resultados quantitativos e qualitativos dos alunos, das classes junto à coordenação para posterior encaminhamentos.	16	Trabalha preventivamente em relação a situações e dificuldades, promovendo condições que favoreçam o desenvolvimento do educando.
2	Identificar e assiste alunos que apresentam dificuldades de ajustamento à escola, problemas de rendimento escolar e/ou outras dificuldades escolares.	17	Toma decisões em conjunto com a comunidade escolar e/ou sua entidade representante.
3	Oferece às famílias subsídios que as orientem e as façam compreender os princípios subjacentes à tarefa de educar os filhos, para maior auto realização dos mesmos.	18	Apoia a criação e dinamização do Conselho de Classe da escola.
4	Sensibiliza e conscientiza de forma crescente o corpo administrativo, docente e demais pessoas que trabalham na escola, do serviço de Orientação e seus objetivos, para que queiram melhorar suas respectivas atuações, visando a melhor formação do educando.	19	Acompanha o processo de avaliação do aluno no conselho de classe com objetivo de orientar os casos que necessitem.
5	Incentiva os membros da comunidade escolar a compartilhar suas experiências e conhecimentos.	20	Envolve-se em atividades organizadas pela comunidade.
6	Integrar-se às diversas disciplinas visando o desenvolvimento de um trabalho comum e a formulação das habilidades didático-pedagógicas a serem desenvolvidas com os alunos.	21	Estabelece metas para a efetivação do ensino/aprendizagem.
7	Participa das reuniões pedagógicas ocorridas na escola.	22	Propicia aos pais e/ou responsáveis o conhecimento de características do processo de desenvolvimento psicológico do aluno, bem como de suas necessidades e condicionamentos sociais.
8	Organiza e acompanha as rotinas da escola.	23	Reúne os professores e suporte pedagógico para discutir questões relativas ao ensino/aprendizagem.
9	Zela pelo cumprimento dos direitos e deveres dos profissionais da educação.	24	Avalia sistematicamente, junto ao suporte pedagógico, o resultado do trabalho do professor (ensino/aprendizagem).
10	Articula e coordena o trabalho coletivo para atingir os objetivos da escola.	25	Estimula a participação da família nas atividades pedagógicas desenvolvidas na escola.
11	Possibilita aos professores melhor conhecimento dos educando, oferecendo, assim, maiores probabilidades de entrosamento positivo entre ambos.	26	Apresenta aos pais e/ou responsáveis separadamente ou em conjunto, o resultado do Conselho de Classe, para um acompanhamento especial, se necessário.

12	Tem traçados os objetivos em relação a sua área de atuação: • de orientação à família; • de orientação escolar (ética, integração dos alunos, saúde, socialização); • em relação à área de acompanhamento dos novos alunos;	27	Estimula a participação do corpo docente e apoio pedagógico na participação de cursos de aperfeiçoamento.
13	Colabora para um clima de trabalho favorável e de incentivo à execução das atividades de toda a equipe escolar.	28	Estimula e apoia as práticas inovadoras dos profissionais.
14	Toma providências adequadas quando surgem problemas de violência na escola.	29	Desenvolve ações que visem um ambiente escolar propício, estabelecendo as condições favoráveis para a educação inclusiva de forma produtiva e cidadã.
15	Participa de forma multidisciplinar dos projetos desenvolvidos na escola.	30	Identifica ameaças e fraquezas da unidade escolar, a partir de análise situacional, adotando medidas de intervenção para superar as dificuldades.

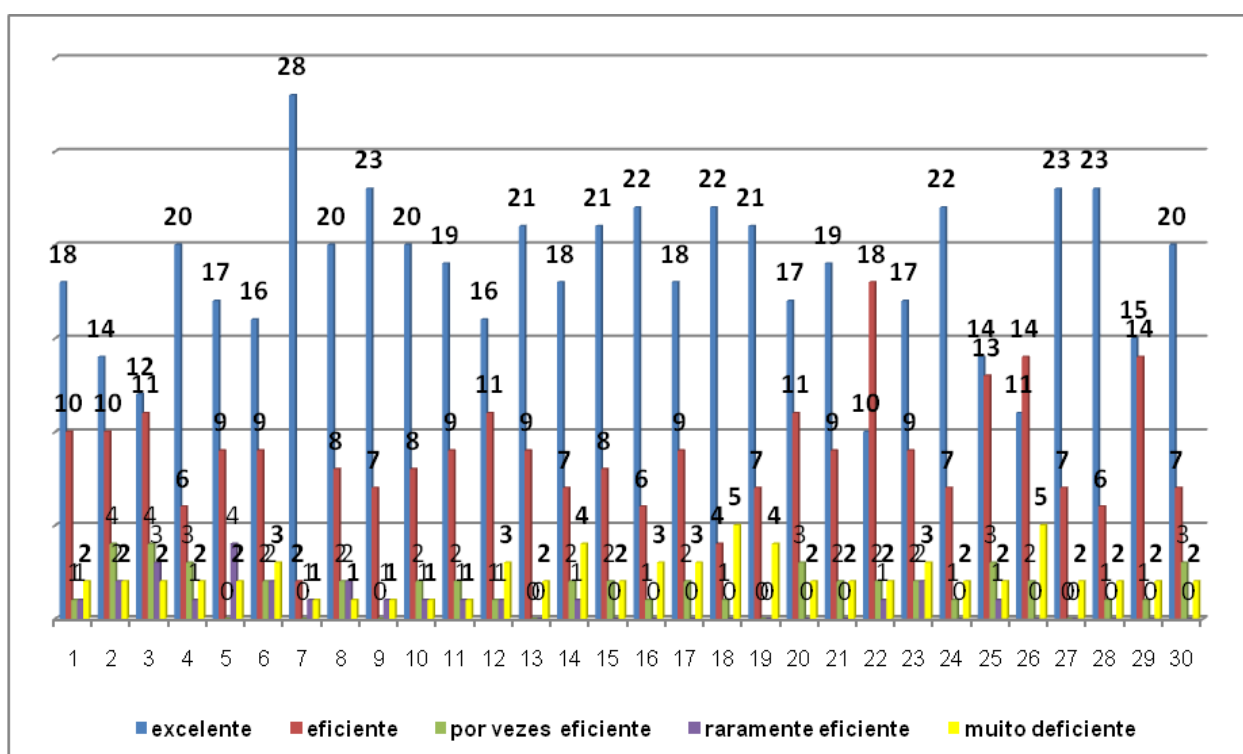
Grau de concordância dos gestores em relação à prática da orientação:



1	Integra teoria e prática.	8	Utiliza exemplos úteis para explicar suas ações.
2	Comunica-se de uma forma clara e fácil de entender.	9	Usa estratégias diversificadas e inovadoras.
3	Mostra entusiasmo pela sua função.	10	Expressa confiança na capacidade de eficácia da escola.
4	Demonstra sensibilidade diante de diferentes pontos de vista.	11	Garante o alcance dos objetivos da escola, identificando obstáculos, reconhecendo sua natureza e buscando soluções adequadas.
5	É receptivo e está aberto a novas ideias.	12	Promove campanhas educativas e programas com temas que despertem o interesse da comunidade escolar.

6	Respeita os demais colegas.	13	Planeja atividades como palestras, encontros, reuniões individuais e/ou coletivas, entrevistas, eventos, entre outras.
7	Promove a participação de todos.		

### 5.3 Avaliação dos docentes em relação aos orientadores

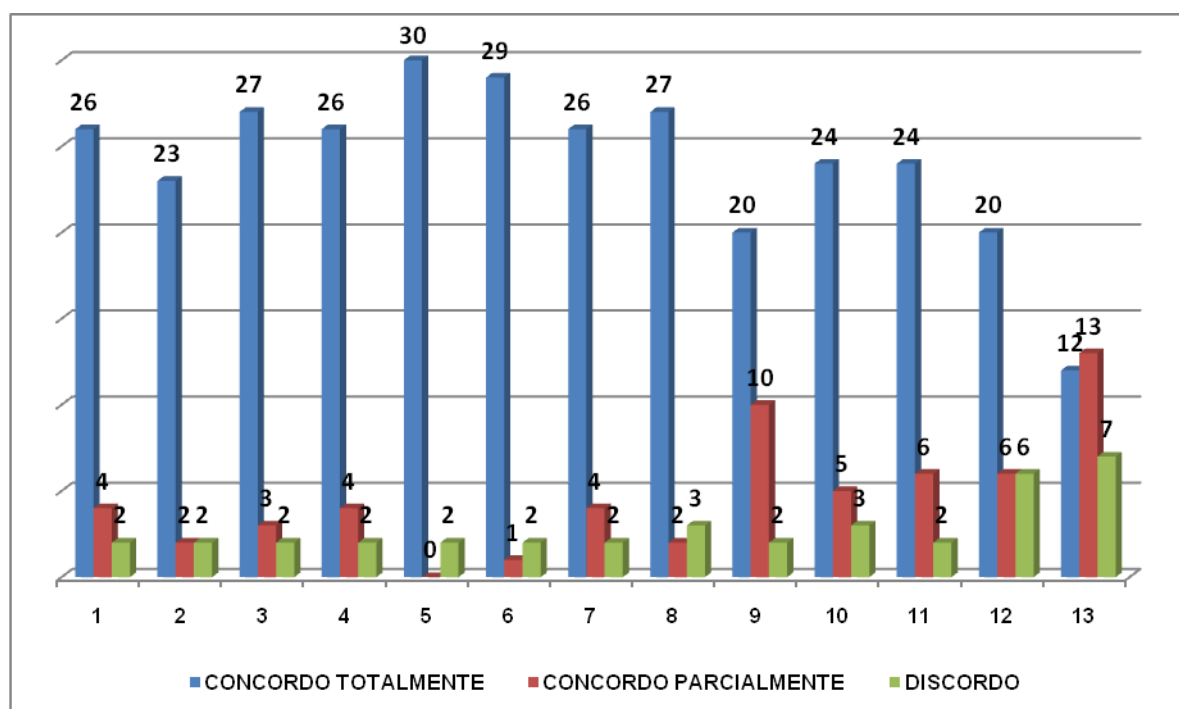


1	Analisa e avalia os resultados quantitativos e qualitativos dos alunos, das classes junto à coordenação para posterior encaminhamentos.	16	Trabalha preventivamente em relação a situações e dificuldades, promovendo condições que favoreçam o desenvolvimento do educando.
2	Identificar e assiste alunos que apresentam dificuldades de ajustamento à escola, problemas de rendimento escolar e/ou outras dificuldades escolares.	17	Toma decisões em conjunto com a comunidade escolar e/ou sua entidade representante.
3	Oferece às famílias subsídios que as orientem e as façam compreender os princípios subjacentes à tarefa de educar os filhos, para maior auto realização dos mesmos.	18	Apoia a criação e dinamização do Conselho de Classe da escola.
4	Sensibiliza e conscientiza de forma crescente o corpo administrativo, docente e demais pessoas que trabalham na escola, do serviço de Orientação e seus objetivos, para que queiram melhorar suas respectivas atuações, visando a melhor formação do educando.	19	Acompanha o processo de avaliação do aluno no conselho de classe com objetivo de orientar os casos que necessitem.
5	Incentiva os membros da comunidade escolar a compartilhar suas experiências e conhecimentos.	20	Envolve-se em atividades organizadas pela comunidade.
6	Integrar-se às diversas disciplinas visando o desenvolvimento de um trabalho comum e a formulação das habilidades didático-pedagógicas a serem desenvolvidas com os alunos.	21	Estabelece metas para a efetivação do ensino/aprendizagem.



7	Participa das reuniões pedagógicas ocorridas na escola.	22	Propicia aos pais e/ou responsáveis o conhecimento de características do processo de desenvolvimento psicológico do aluno, bem como de suas necessidades e condicionamentos sociais.
8	Organiza e acompanha as rotinas da escola.	23	Reúne os professores e suporte pedagógico para discutir questões relativas ao ensino/aprendizagem.
9	Zela pelo cumprimento dos direitos e deveres dos profissionais da educação.	24	Avalia sistematicamente, junto ao suporte pedagógico, o resultado do trabalho do professor (ensino/aprendizagem).
10	Articula e coordena o trabalho coletivo para atingir os objetivos da escola.	25	Estimula a participação da família nas atividades pedagógicas desenvolvidas na escola.
11	Possibilita aos professores melhor conhecimento dos educando, oferecendo, assim, maiores probabilidades de entrosamento positivo entre ambos.	26	Apresenta aos pais e/ou responsáveis separadamente ou em conjunto, o resultado do Conselho de Classe, para um acompanhamento especial, se necessário.
12	Tem traçado os objetivos em relação a sua área de atuação: <ul style="list-style-type: none"> <li>• de orientação à família;</li> <li>• de orientação escolar (ética, integração dos alunos, saúde, socialização);</li> <li>• em relação à área de acompanhamento dos novos alunos;</li> </ul>	27	Estimula a participação do corpo docente e apoio pedagógico na participação de cursos de aperfeiçoamento.
13	Colabora para um clima de trabalho favorável e de incentivo à execução das atividades de toda a equipe escolar.	28	Estimula e apoia as práticas inovadoras dos profissionais.
14	Toma providências adequadas quando surgem problemas de violência na escola.	29	Desenvolve ações que visem um ambiente escolar propício, estabelecendo as condições favoráveis para a educação inclusiva de forma produtiva e cidadã.
15	Participa de forma multidisciplinar dos projetos desenvolvidos na escola.	30	Identifica ameaças e fraquezas da unidade escolar, a partir de análise situacional, adotando medidas de intervenção para superar as dificuldades.

Grau de concordância dos docentes em relação à prática do orientador:



1	Integra teoria e prática.	8	Utiliza exemplos úteis para explicar suas ações.
2	Comunica-se de uma forma clara e fácil de entender.	9	Usa estratégias diversificadas e inovadoras.
3	Mostra entusiasmo pela sua função.	10	Expressa confiança na capacidade de eficácia da escola.
4	Demonstra sensibilidade diante de diferentes pontos de vista.	11	Garante o alcance dos objetivos da escola, identificando obstáculos, reconhecendo sua natureza e buscando soluções adequadas.
5	É receptivo e está aberto a novas ideias.	12	Promove campanhas educativas e programas com temas que despertem o interesse da comunidade escolar.
6	Respeita os demais colegas.	13	Planeja atividades como palestras, encontros, reuniões individuais e/ou coletivas, entrevistas, eventos, entre outras.
7	Promove a participação de todos.		

## 6 REFERÊNCIAS

BRASIL. Lei n.º 4.024, de 20 de dezembro de 1961. Fixa diretrizes e bases para a educação nacional. **Diário Oficial da União**. Disponível em <http://www.mec.gov.br/cne>. Acessado em 22 de agosto de 2010.

BRASIL. **Lei n.º 9.131**, de 24 de novembro de 1995. Altera dispositivos da Lei n. 4.024, de 20 de dezembro de 1961, e dá outras providências. Disponível em <http://www.mec.gov.br/cne>. Acessado em 22 de agosto de 2010.

BRASIL. Lei n.º 9.394, de 20 de dezembro de 1996. Fixa diretrizes e bases da educação nacional. In: CURY, Carlos Roberto Jamil. **Legislação educacional brasileira**. 2ª. Ed. Rio de Janeiro: DP&A, 2002, p. 85-109.

BRASIL. Ministério da Educação e do Desporto. Conselho Nacional da Educação. **Diretrizes Curriculares Nacionais para a Educação Infantil**. Parecer CEB nº. 022/98 aprovado em 17 de dezembro de 1998. Relator: Regina Alcântara de Assis. Brasília, DF, 1998. Disponível em: [www.mec.gov.br/cne/ftp/CEB/CEB022.doc](http://www.mec.gov.br/cne/ftp/CEB/CEB022.doc). Acessado em 22 de agosto de 2010.

BRASIL. Ministério de Educação e do Desporto. **Referencial Curricular Nacional para Educação Infantil**. Brasília: MEC, 1998.

IBGE. **Instituto Brasileiro de Geografia e Estatística**. Disponível em [www.ibge.gov.br](http://www.ibge.gov.br). Acessado em 22 de agosto de 2010.

MINISTÉRIO DA EDUCAÇÃO. Instituto Nacional de Estudos e Pesquisas Educacionais Anísio Teixeira. **Censo Escolar**: resultados finais 2003. Disponível em: <http://www.inep.gov.br/basica/censo/>. Acessado em 22 de agosto de 2010.

SANTA CATARINA, Secretaria de Estado da Educação, Ciência e Tecnologia. **Proposta Curricular de Santa Catarina**. Florianópolis: IOESC, 2005.

SIMEC. Ministério da Educação. **Indicadores demográficos e educacio** Disponível em: <http://simec.mec.gov.br/cte/relatoriopublico>. Acessado em: 2 agosto de 2010.